

如何使用 K 线进行交易



“新手注重分析，而专业人士则在三维空间中进行操作。他们了解交易心理、自己的感觉和市场的大众心理。”

Alexander Elder 博士
专业交易者兼教师

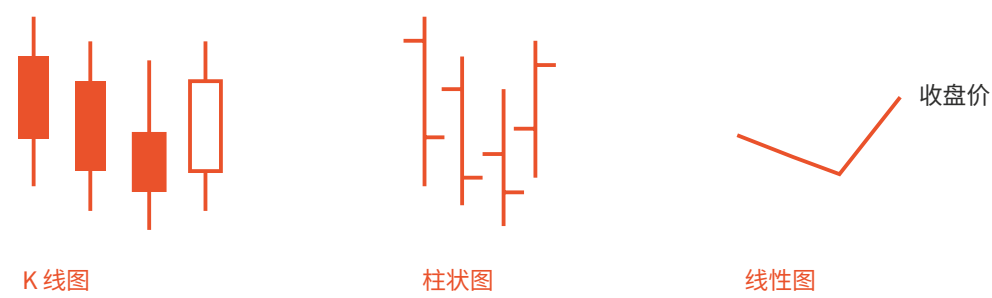
目录

简介	4
牛市趋势反转形态	6
曙光初现	6
牛市吞噬	7
向上锤形和向下锤形	8
倒锤形	9
牛市孕育牛	10
牛市孕育交叉	11
早晨之星	12
弃婴(看涨)	13
熊市趋势反转形态	14
乌云盖顶	14
熊市吞噬	15
上吊线	16
射击之星	17
熊市孕育	18
熊市孕育交叉	19
黄昏之星	20
弃婴(看跌)	21
汇总	22
后续步骤 – 通过瑞讯开始交易	23

简介

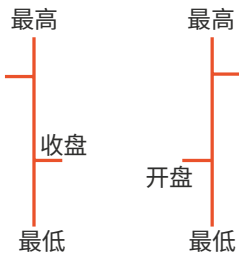
据说，K线图由日本西部的大米交易商在十八世纪发明。交易平台包含折线图、条形图和 K 线图，后者包含的信息比折线图更多，而且比条形图更易于阅读。

下面是采用这三种方式显示的相同的价格变动：

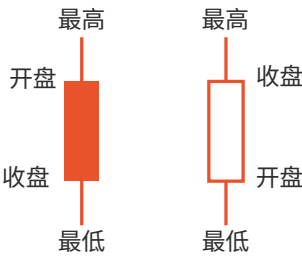


一旦您的眼睛习惯了阅读 K 线，图表上的信息就会变得更加丰富。折线图显示开盘价或收盘价。条形图和 K 图均显示开盘价、收盘价、当期最高成交价和当期最低成交价。除此之外，烛体的颜色让人很容易把握价格变动的方向。

条形图



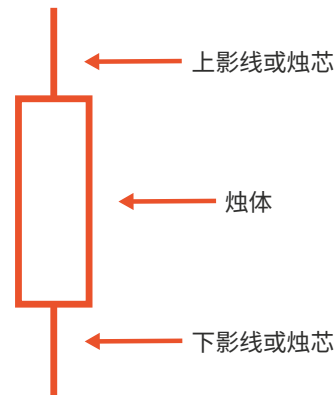
K 线图



价格上涨通常采用空心烛体表示，价格下跌采用实心烛体表示。另外也存在其他颜色组合。可能提供交易灵感的 K 线形态可以包括单个 K 线，但通常包含两个甚至三个 K 线。**K 线可以应用于任何时间框架，但对分析市场的短期方向尤其有用。**

在下文中，我们使用此处所示的术语详细描述了許多常见的形态：

是否存在烛体和影线及其长度包含有关市场心理的信息。烛体的大小与影线的长度之间的关系可以显示价格变化的强度：长烛体和短影线意味着市场对价格存在共识，而犹豫不决的市场常常具有小烛体和长影线，表明市场正在探索价格。一些交易者喜欢侧重于分析烛体，而其他一些交易者则在 K 线影线上下起伏的图表中寻找交易机会。在下面的内容中，我们将了解常常出现在趋势反转之前的 K 线形态。这些形态分为牛市反转和熊市反转。



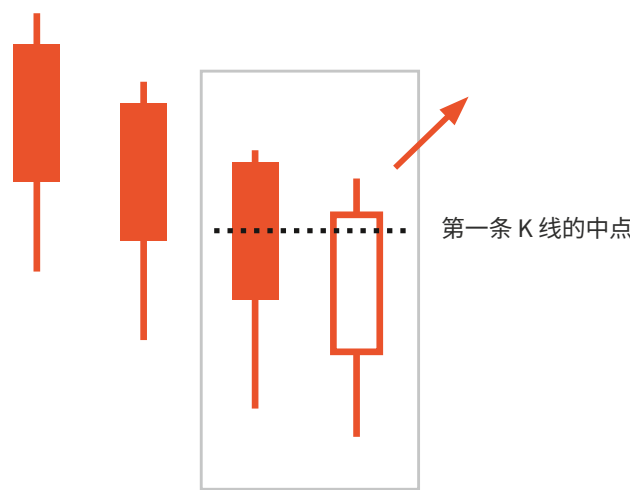
牛市趋势反转形态

曙光初现

跟随下跌趋势的是两条 K 线，第一条 K 线收盘价低于开盘价，第二条 K 线开盘价低于第一个期间的价格区间，而且收盘价高于第一条 K 线的中点。

趋势反转

此形态显示的收盘价远高于前期的收盘价。这可能意味着主要趋势的反转，尤其是当第二条 K 线的收盘价远高于第一条 K 线烛体的中点时。如果价格在第二条 K 线的收盘价上方变动，值得通过其他方式（例如其他图表形态）确认买入信号。如果价格在第二个期间的最低价下方变动，则信号未被确认 — 这是止损位，除非预计出现新的熊市价格变动。



相关 K 线形态：

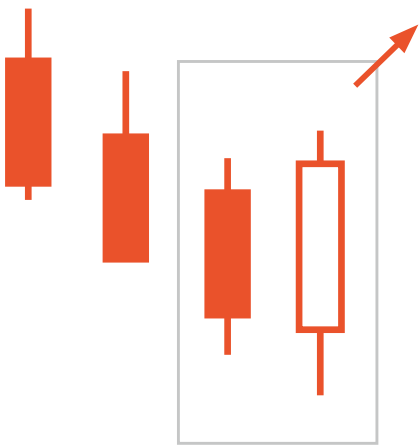
- 乌云盖顶正好相反。
- 牛势吞噬，即第二条 K 线收盘价高于第一条 K 线。熊市吞噬正好相反。

牛市吞噬

跟随下跌趋势的是两条 K 线，第一条 K 线收盘价低于开盘价，第二条 K 线开盘价与第一条 K 线持平或较之更低，而且收盘价与第一条 K 线持平或较之更高。简而言之，第二条 K 线的烛体应比第一条 K 线的烛体更长。

趋势反转

此形态显示的收盘价远高于前期的收盘价。小烛体表明市场犹豫不决（烛体甚至可能交叉），这可能意味着主要趋势的反转。如果价格在第二条 K 线的收盘价上方变动，值得通过其他方式（例如价格变化动量或交易量）确认买入信号。如果价格在第二个期间的最低价下方变动，则信号未被确认 — 这是止损位，除非预计出现新的熊市价格变动。



相关 K 线形态：

- 熊市吞噬正好相反。
- 曙光初现，第二条 K 线收盘价高于第一条 K 线的中点，但在其烛体的范围内。乌云盖顶正好相反。

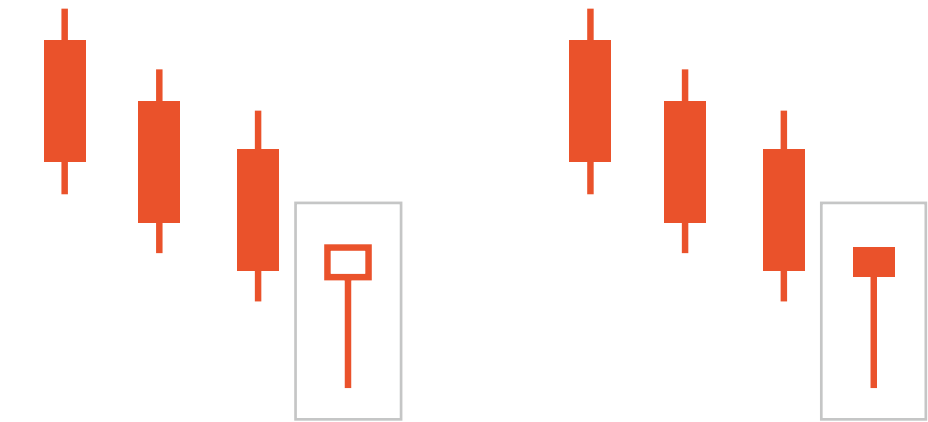
向上锤形和向下锤形

在下跌趋势之后，影线上有一个方框，即锤形。没有或只有很少的上影线。期间的价格变动方向并不重要，但 K 线烛体的底部低于前面两个向下趋势的 K 线的烛体。底部影线至少是烛体长度的两倍。整条 K 线长度正常。

开仓时，请始终考虑您希望止盈或止损的价位。您可以创建在这些价位自动交易的订单。止盈订单应比止损订单更远离进场价位，从而使盈利可以抵消一些亏损交易。根据经验，潜在利润应是潜在亏损的三倍。

趋势反转

由于开盘价和收盘价都远高于期间的最低价，此 K 线常常表明市场接下来的变动将会走高。这种观察结果的依据是，尽管卖方在交易期间做出了努力，但买方仍将价格远远推高。换句话说，在收盘时，买方付出的努力超过了卖方。如果价格在锤形 K 线的收盘价上方变动，值得通过其他方式(例如交易量)确认买入信号。可将止损设在锤形影线的最低价，除非预计会出现新的熊市价格变动。



相关 K 线形态：

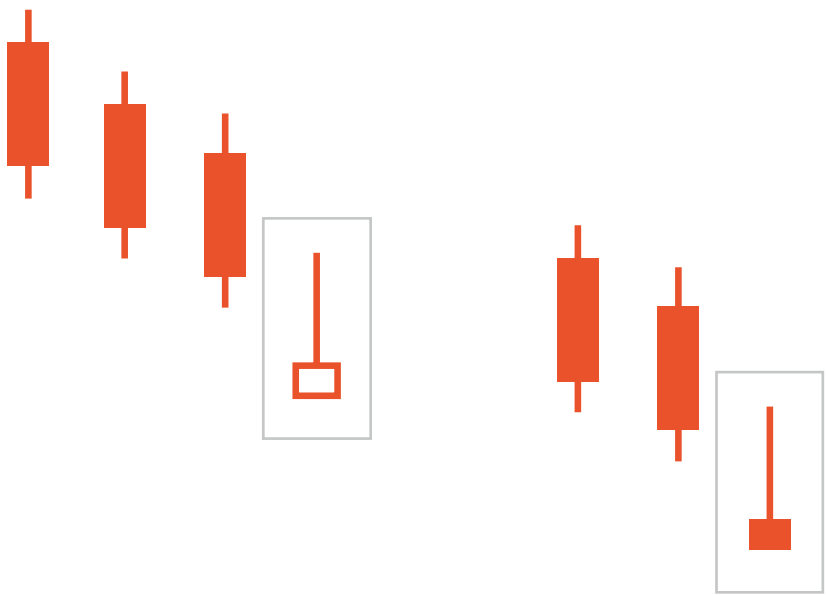
- 倒锤形

倒锤形

在下跌趋势之后，会出现一个方框且影线位于上方，即倒置的锤形。没有或者只有很少的下影线。期间的价格变动方向并不重要，但烛体的顶部低于前一个向下趋势的 K 线的烛体。上影线至少是烛体长度的两倍。整条 K 线长度正常。

趋势反转

由于此期间的价格探索很有可能是向上的，此 K 线常常表明市场接下来的变动将会走高。如果开盘价格高于下一交易期间锤形 K 线的烛体，值得通过其他方式确认买入信号，或许可以在上影线上方至少一半的价位入场。可将止损设在锤形烛体或影线的最低价，除非预计会出现新的熊市价格变动。



相关 K 线形态：

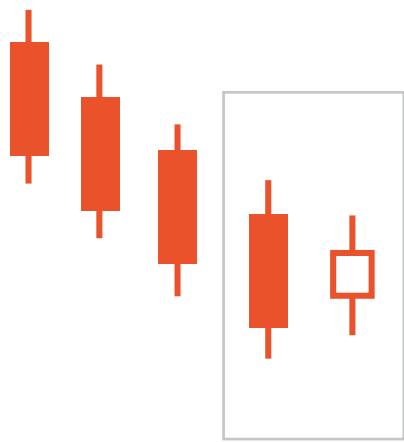
- 锤形

牛市孕育牛

跟随下跌趋势的一条正常 K 线的收盘价低于开盘价。下一期间的烛体比此 K 线更短。事实上，两条 K 线的开盘价或收盘价可能相同，但第二个烛体的价格区间应完全在第一个烛体的范围内。价格变动的方向并不重要 — 短 K 线可以是任一颜色。

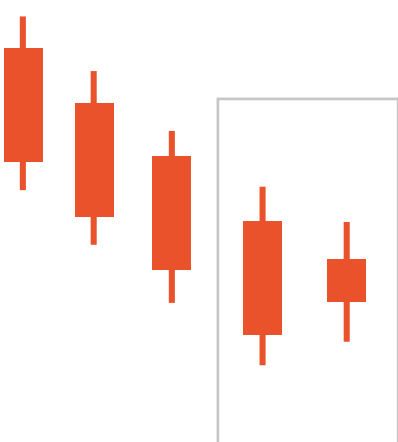
趋势反转

由于第二个期间的开盘价和收盘价均高于第一条 K 线的收盘价，这两条 K 线可能是下跌趋势即将反转的迹象。如果价格在第一条 K 线中点或者第二条 K 线的收盘价 (以较高者为准) 上方变动，值得通过其他方式确认买入信号。如果价格在两个期间的最低价下方变动，则信号未被确认 — 这是止损位，除非预计会出现新的熊市价格变动。



相关 K 线形态：

- 熊市孕育
- 牛市/熊市孕育交叉



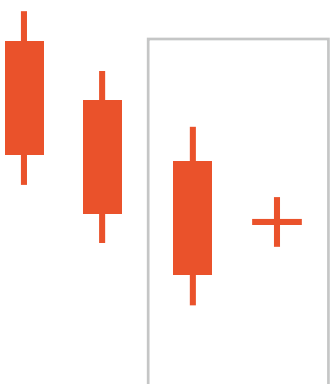
日语单词“harami”是孕妇的旧式表达方式，字面意思是“肚子上的婴儿”。如果围绕两条 K 线绘制一个线条，就会发现该形态的形状与孕妇的腹部类似：第一条 K 线是“母亲”，第二条 K 线是“婴儿”。

牛市孕育交叉

跟随下跌趋势的是两条 K 线，第一条 K 线收盘价低于开盘价，第二条 K 线开盘价低于第一个期间的价格区间，而且收盘价高于第一条 K 线的中点。

趋势反转

由于第二个期间的开盘价和收盘价均高于第一个期间的收盘价，这两条 K 线可能是下跌趋势即将反转的迹象。进场价位取决于第一条 K 线的大小。如果第一条 K 线的大小正常，可以在高于第一条 K 线中点的价位开仓交易。但是，如果第一条 K 线较短，应在开盘价或高于开盘价开仓交易。务必应当通过多种不同的分析 (例如图表、动量和交易量) 来确认交易机会。如果价格在两个期间的最低价下方变动，则信号未被确认 — 这是止损位，除非预计会出现新的熊市价格变动。



相关 K 线形态：

- 熊市孕育交叉
- 牛市/熊市孕育

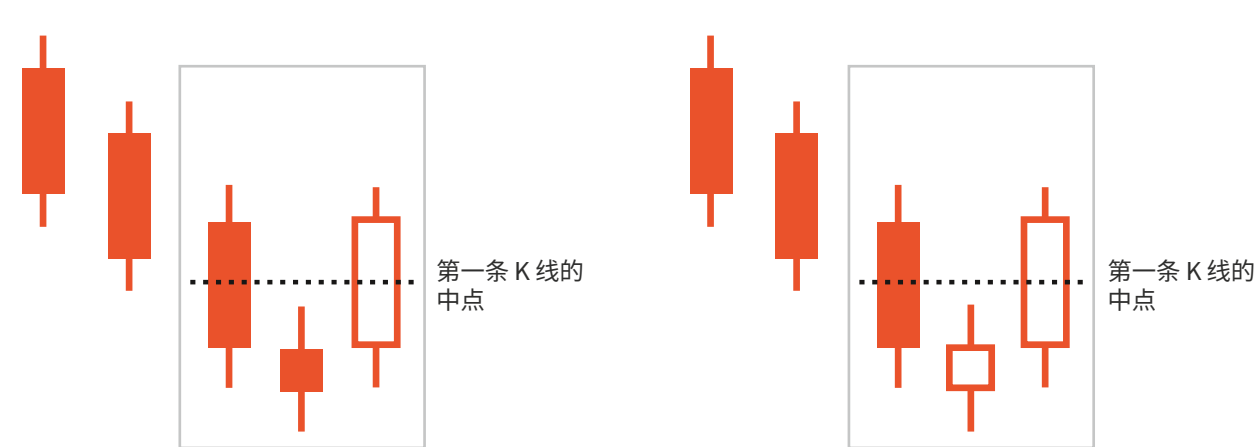
日本单词“doji”指“十”。在日语书写中，“十”字类似于一个十字形。如果 K 线不是一个标准十字，而是包含一个小烛体，则称为“星”。导致十字形态的市场表现犹豫不决，买方和卖方相互平衡。请注意影线的长度和方向 — 长度越大，反转的重要性越大，因为这来之不易。

早晨之星

跟随下跌趋势的一条正常 K 线的收盘价低于开盘价。随后一条短 K 线的开盘价与第一条 K 线的收盘价价位持平或低于后者，形成一个小烛体 (价格变动的方向并不重要)。此形态的第三部分是一条正常 K 线，其开盘价与第二条 K 线烛体的最低价持平或者高于后者，而且收盘价远高于开盘价，最好是高于第一条 K 线烛体的中点。

趋势反转

如果价格在第三条 K 线的收盘价上方变动，值得通过其他方式 (例如其他图表形态) 确认买入信号。如果价格在最后两个期间的最低价下方变动，则信号未被确认 — 这是止损位，除非预计会出现新的熊市价格变动。



相关 K 线形态：

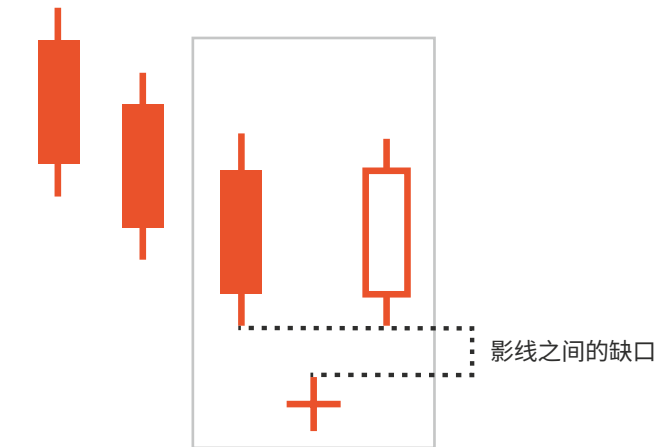
- 黄昏之星
- 弃婴

弃婴 (看涨)

在下跌趋势之后，一条正常 K 线延续下跌趋势，随后是一个十字缺口，然后一条正常 K 线的收盘价远高于第一条 K 线的收盘价。这一迹象的强度表现在十字影线甚至不与该形态中另外两条 K 线的影线重叠。

趋势反转

相反方向的两个缺口表现出市场存在很大程度的犹豫不决，这提醒我们需要密切关注相关证券。如果价格在第三条 K 线的收盘价上方变动，值得利用其他形态或指标确认买入信号。如果价格在最后两个期间的最低价下方变动，则信号未被确认 — 这是止损位，除非预计会出现新的熊市价格变动。



相关 K 线形态：

- 弃婴 (看跌)
- 早晨之星/黄昏之星

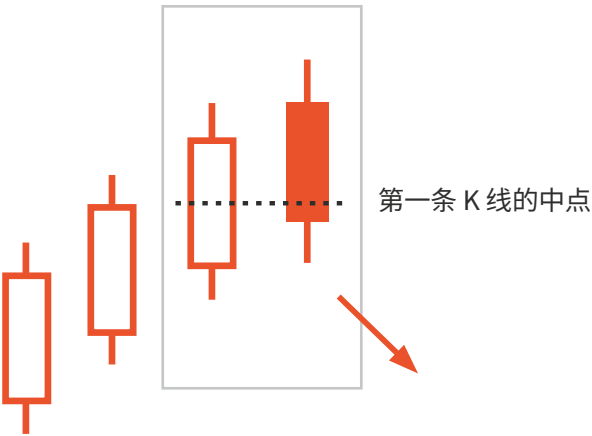
熊市趋势反转形态

乌云盖顶

跟随上涨趋势的是两条 K 线，第一条 K 线收盘价高于开盘价，第二条 K 线开盘价低于第一天的价格区间，而且收盘价高于第一条 K 线的中点。

趋势反转

此形态显示的收盘价远低于前期的收盘价。这可能意味着主要趋势的反转，尤其是当第二条 K 线的收盘价远高于第一条 K 线烛体的中点时。如果价格在第二条 K 线的收盘价下方变动，值得通过其他方式 (例如其他图表形态) 确认卖出信号。如果价格在第二个期间的最高价上方变动，则信号未被确认 — 这是止损位，除非预计会出现新的牛市价格变动。



相关 K 线形态：

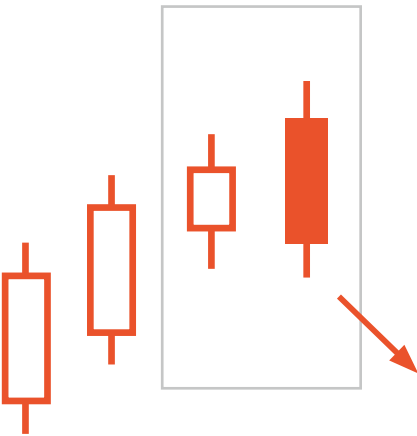
- 曙光初现
- 牛势吞噬，即第二条 K 线收盘价高于第一条 K 线。熊市吞噬情况相反。

熊市吞噬

跟随上涨趋势的是两条 K 线，第一条 K 线收盘价高于开盘价，第二条 K 线开盘价与第一条 K 线持平或较之更高，而且收盘价与第一条 K 线持平或较之更低。简而言之，第二条 K 线的烛体应比第一条 K 线的烛体更长。

趋势反转

此形态显示的收盘价远低于前期的收盘价。小烛体表明市场犹豫不决 (烛体甚至可能交叉)，这可能意味着主要趋势的反转。如果价格在第二条 K 线的收盘价下方变动，值得通过其他方式 (例如价格变化动量或交易量) 确认卖出信号。如果价格在第二个期间的最高价上方变动，则信号未被确认 — 这是止损位，除非预计会出现新的牛市价格变动。



相关 K 线形态：

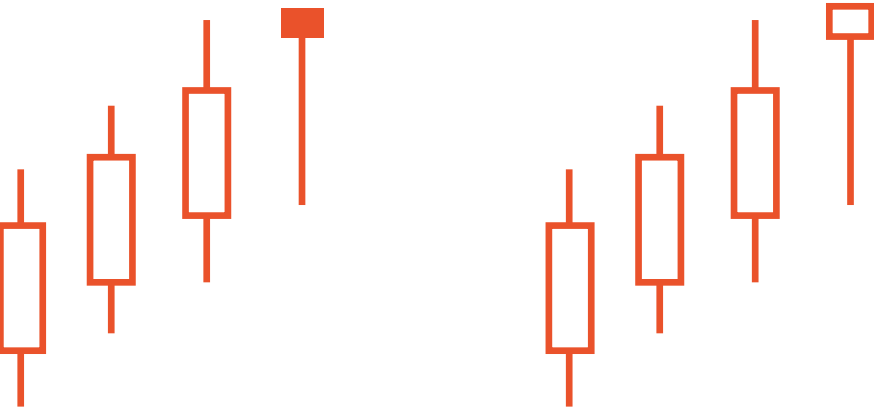
- 熊市吞噬正好相反。
- 曙光初现，第二条 K 线收盘价高于第一条 K 线的中点，但在其烛体的范围内。乌云盖顶正好相反

上吊线

在上涨趋势之后，影线上有一个方框，即锤形。没有或只有很少的上影线。期间的价格变动方向并不重要，但 K 线烛体的底部高于前面两个向上趋势的 K 线的烛体。底部影线至少是烛体长度的两倍。整条 K 线长度正常。

趋势反转

由于通常在上涨趋势之后看到这个小烛体，但走势是探索更低的价格，因此这条 K 线常常表明市场接下来的变动将会走低。如果收盘价低于开盘价，则买方没有完全超过交易期间的价格下行压力。如果价格在锤形 K 线的收盘价下方变动，值得通过其他分析确认买入信号。可将止损设在最后两个交易期间的最高价，除非预计会出现新的牛市价格变动。



相关 K 线形态：

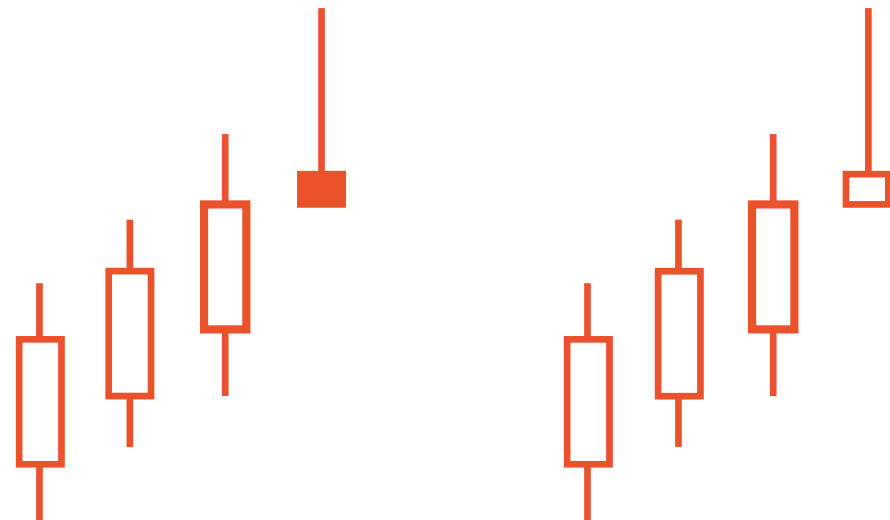
- 射击之星
- 牛市锤形

射击之星

在上涨趋势之后，会出现一个方框且影线位于上方，即倒置的锤形。没有或者只有很少的下影线。期间的价格变动方向并不重要，但烛体的底部低于前一个向上趋势的 K 线的烛体。上影线至少是烛体长度的两倍。整条 K 线长度正常。

趋势反转

由于此期间的价格探索很有可能是向上的，但在开盘价附近结束，此 K 线表明在交易结束时，卖方的势头超过了买方。这常常表明市场接下来的变动将会走低 — 尤其是当收盘价低于开盘价时。如果在下一交易期间价格在锤形 K 线烛体下方变动，值得通过其他方式确认卖出信号。可将止损设在射击之星上影线的最高价，除非预计会出现新的牛市价格变动。



相关 K 线形态：

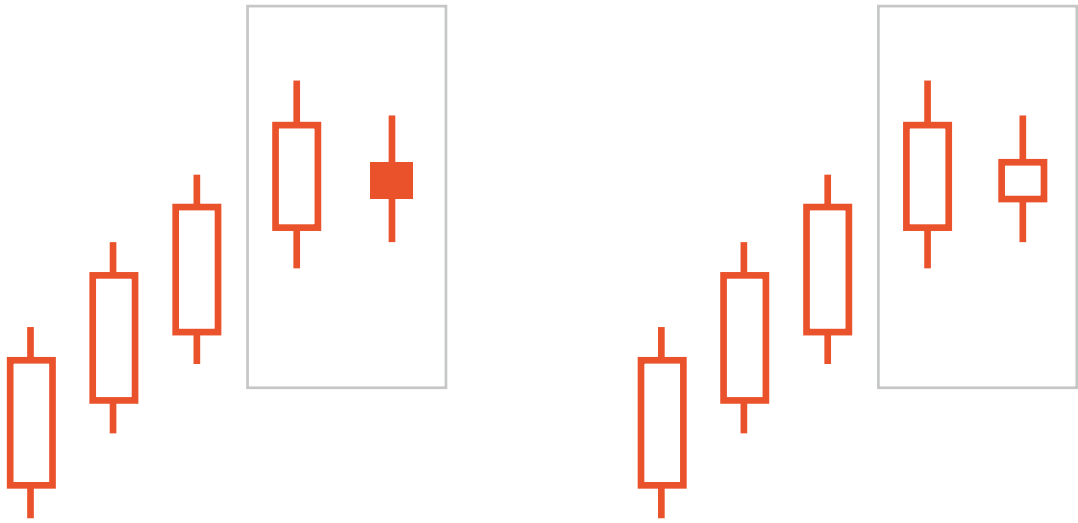
- 上吊线
- 牛市倒锤形

熊市孕育

跟随上涨趋势的一条正常 K 线的收盘价高于开盘价。下一期间的烛体比此 K 线更短, 而且应完全在第一条 K 线烛体的价格区间范围内。两条 K 线的开盘价或收盘价可以相同。价格变动的方向并不重要 — 短 K 线可以是任一颜色。

趋势反转

由于第二个期间的开盘价和收盘价均低于第一条 K 线的收盘价, 这两条 K 线可能是价格上涨趋势即将反转的迹象。如果价格在第一条 K 线中点或者第二条 K 线的收盘价 (以较低者为准) 下方变动, 值得通过其他方式确认卖出信号。如果价格在两个期间的最高价上方变动, 则信号未被确认 — 这是止损位, 除非预计会出现新的牛市价格变动。



相关 K 线形态：

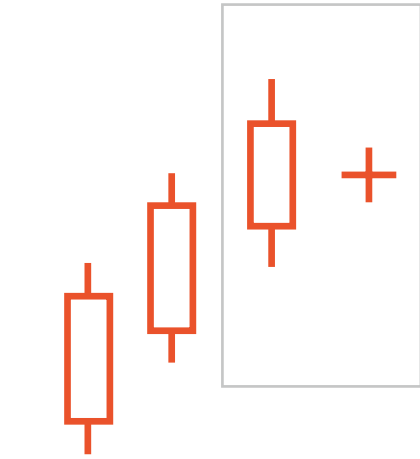
- 牛市孕育
- 牛市/熊市孕育交叉

熊市孕育交叉

跟随上涨趋势的一条正常 K 线或短 K 线的收盘价高于开盘价。下一期间的 K 线收盘价几乎与开盘价相同, 即实际上没有烛体。第二条 K 线的价格区间完全在第一条 K 线烛体的范围内。

趋势反转

与经典孕育形态的星形相比, 十字形态表示市场更加犹豫不决, 可以将孕育形态的十字视为更强的信号。鉴于第二个期间的开盘价和收盘价均低于第一条 K 线的收盘价, 这两条 K 线可能是价格上涨趋势即将反转的迹象。进场价位取决于第一条 K 线的大小。如果第一条 K 线的大小正常, 可以在低于第一条 K 线中点的价位开仓交易。但是, 如果第一条 K 线较短, 应在开盘价或低于开盘价时开仓交易。务必应当通过多种不同的分析 (例如图表、动量和交易量) 来确认交易机会。如果价格在两个期间的最高价上方变动, 则信号未被确认 — 这是止损位, 除非预计会出现新的牛市价格变动。



相关 K 线形态：

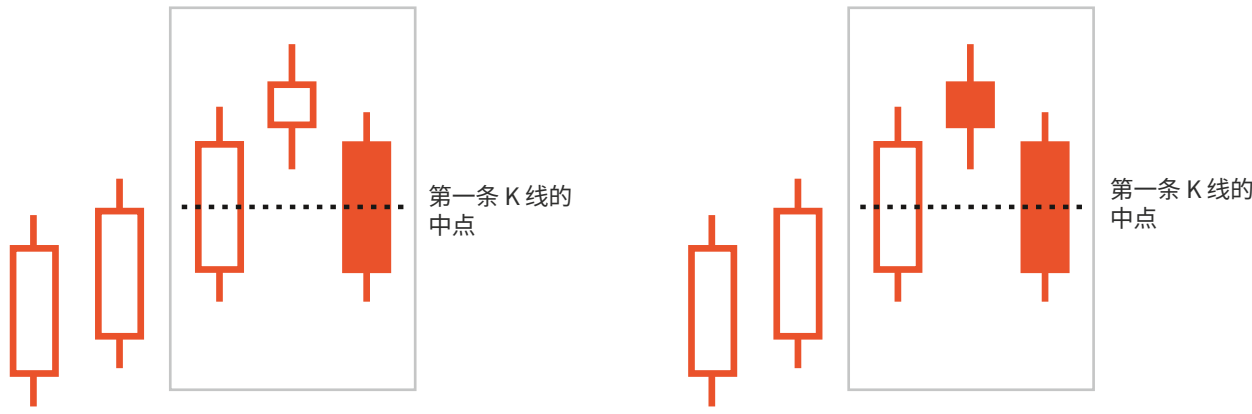
- 牛市孕育交叉
- 牛市/熊市孕育

黄昏之星

跟随上涨趋势的一条正常 K 线的收盘价高于开盘价。随后一条短 K 线的开盘价与第一条 K 线的收盘价持平或高于后者，形成一个小烛体 (价格变动的方向并不重要)。此形态的第三部分是一条正常 K 线，其开盘价与第二条 K 线烛体的最高价持平或者低于后者，而且收盘价远低于开盘价，最好是低于第一条 K 线烛体的中点。

趋势反转

如果价格在第三条 K 线的收盘价下方变动，值得通过其他方式 (例如其他图表形态) 确认卖出信号。如果价格在最后两个期间的最高价上方变动，则信号未被确认 — 这是止损位，除非预计会出现新的牛市价格变动。



相关 K 线形态：

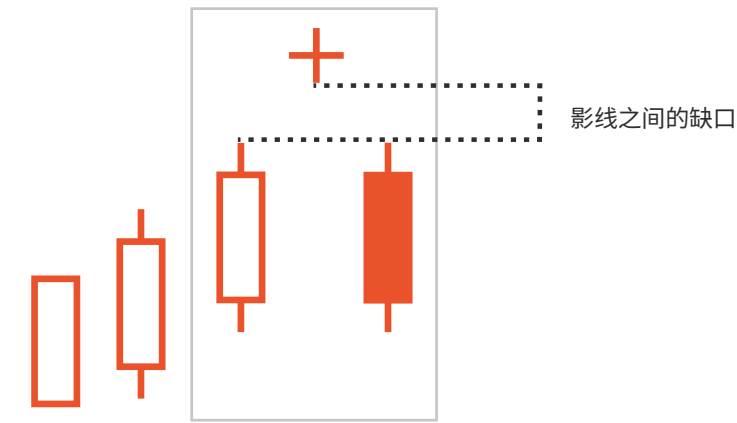
- 早晨之星
- 弃婴

弃婴 (看跌)

在上涨趋势之后，一条正常 K 线延续上涨趋势，随后是一个十字缺口，然后一条正常 K 线的收盘价远低于第一条 K 线的收盘价。这一迹象的强度表现在十字影线甚至不与该形态中另外两条 K 线的影线重叠。

趋势反转

相反方向的两个缺口表现出市场存在很大程度的犹豫不决，这提醒我们需要密切关注相关证券。如果价格在第三条 K 线的收盘价下方变动，值得利用其他形态或指标确认卖出信号。如果价格在最后两个期间的最高价上方变动，则信号未被确认 — 这是止损位，除非预计会出现新的牛市价格变动。

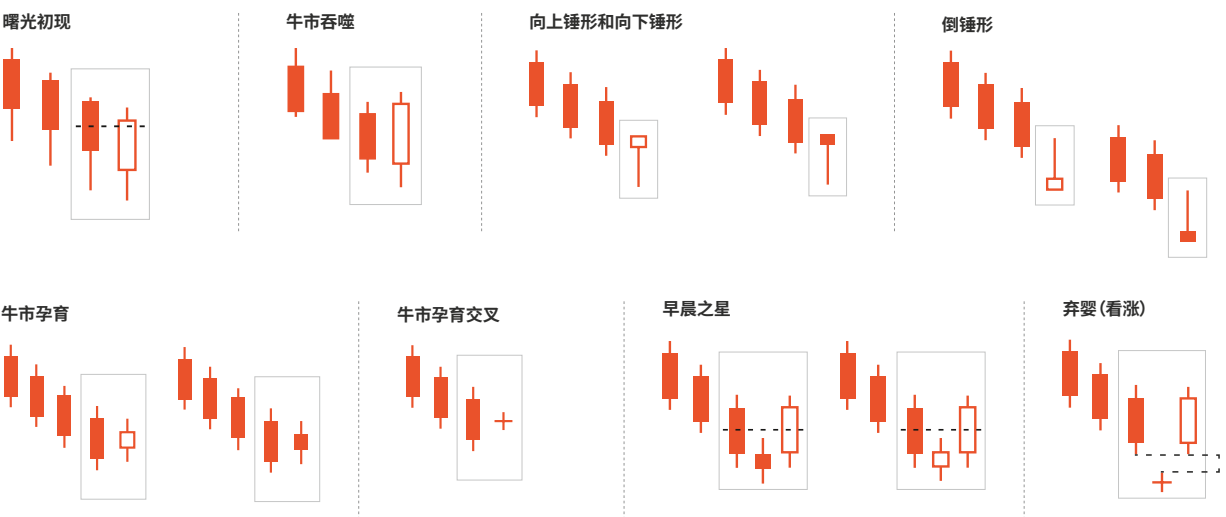


相关 K 线形态：

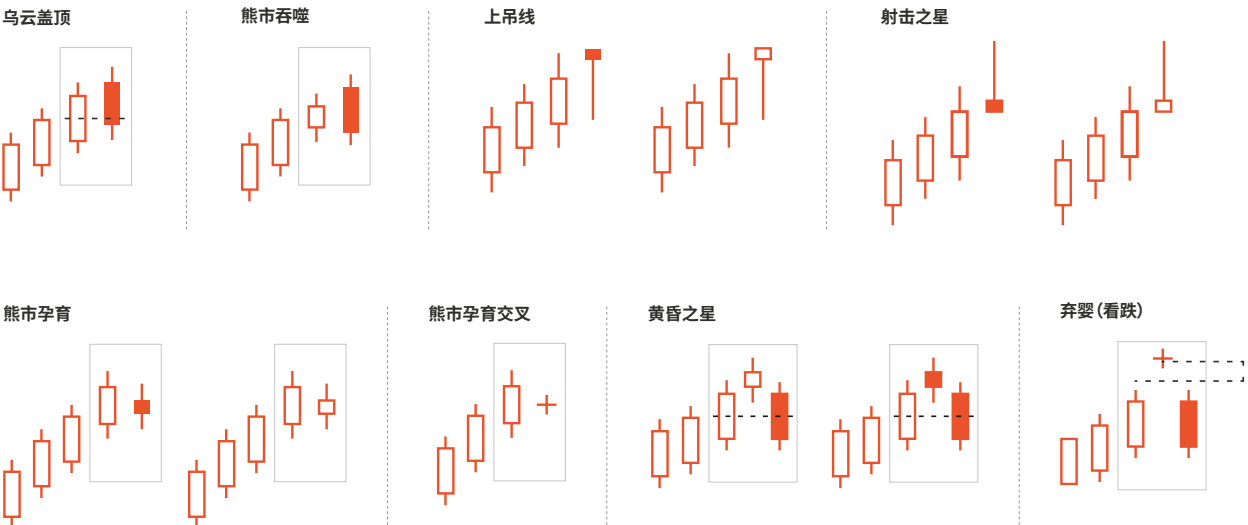
- 弃婴 (看涨)
- 早晨之星/黄昏之星

汇总

牛市趋势反转形态



熊市趋势反转形态



后续步骤 – 通过瑞讯开始交易

1
访问 swissquote.com/forex

2
开设模拟账户。

3
您可以使用 100,000 美元
虚拟资金练习外汇交易。
无风险，无负债。

立即体验模拟账户！

为何通过瑞讯进行外汇交易？

- 20 年的在线交易专业知识
- 深受全球超过 300,000 位交易者的信任
- 多语言客户支持
- 独家市场研究和每日与每周报告
- 全球流动性和精确执行
- 独立账户
- 瑞士证券交易所上市的国际集团 (SIX:SQN)

全球金融媒体经常引用瑞讯的观点并征询瑞讯的意见。



swissquote.com/education

日内瓦 - 苏黎世 - 伯尔尼 - 卢森堡 - 马耳他 - 迪拜 - 中国香港