

TRADING MIT JAPANISCHEN KERZEN-CHARTS



«Anfänger konzentrieren sich auf die Analyse, aber Experten bewegen sich in einem dreidimensionalen Raum. Sie sind sich der Trading-Psychologie, ihrer eigenen Gefühle und der Massenpsychologie auf den Märkten bewusst.»

Dr. Alexander Elder
Professioneller Trader
und Lehrer

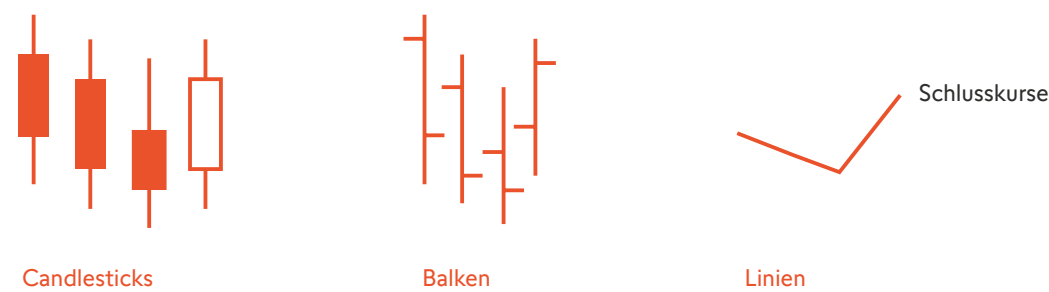
INHALTSVERZEICHNIS

Einleitung	4
Hausse-Trendumkehrmuster	6
Bullish Piercing	6
Bullish Engulfing	7
Upward Hammer und Downward Hammer	8
Inverted Hammer	9
Bullish Harami	10
Bullish Harami Cross	11
Morning Star	12
Abandoned Baby (Bullish)	13
Baisse-Trendumkehrmuster	14
Dark Cloud Cover	14
Bearish Engulfing	15
Hanging Man	16
Shooting Star	17
Bearish Harami	18
Bearish Harami Cross	19
Evening Star	20
Abandoned Baby (Bearish)	21
Zusammenfassung	22
Nächste Schritte - Beginnen Sie Ihr Trading bei Swissquote	23

EINLEITUNG

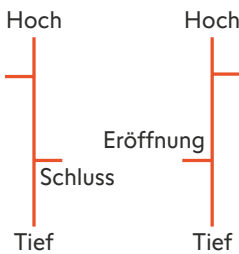
Japanische Kerzen-Charts wurden der Legende nach im 18. Jahrhundert von Reishändlern in Westjapan erfunden. Trading-Plattformen enthalten Linien-, Balken- und Kerzen-Charts, wobei letzere informativer als Linien-Charts und leichter zu lesen als Balken-Charts sind.

Im Folgenden sind dieselben Kursbewegungen auf drei verschiedene Arten und Weisen dargestellt:

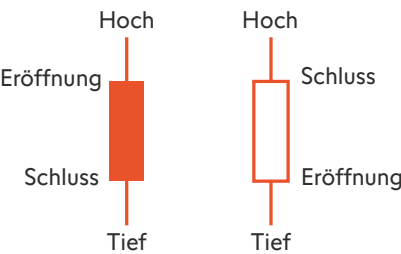


Wenn sich das Auge einmal an die Kerzen gewöhnt hat, wird das Chart viel informativer. Linien-Charts zeigen entweder den Eröffnungs- oder den Schlusskurs. Balken- und Kerzen-Charts zeigen beide den Eröffnungs- und Schlusskurs sowie den höchsten und niedrigsten Kurs des Betrachtungszeitraums. Darüber hinaus erleichtert die Farbe des Kerzenkörpers das Erkennen der Richtung, in die sich der Kurs entwickelt.

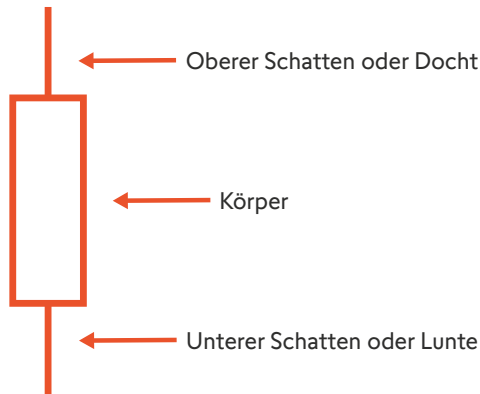
Balken-Chart



Kerzen-Chart



Steigende Kurse werden in der Regel mit hohlen Kerzenkörpern angezeigt und fallende mit ausgefüllten. Es gibt auch noch weitere Farbkombinationen. Kerzenmuster, die Trades anregen könnten, können aus einer einzigen Kerze bestehen, setzen sich jedoch in der Regel aus zwei oder sogar drei Kerzen zusammen. Kerzen-Charts können auf jeden Zeitraum angewandt werden, sind aber für die Analyse der kurzfristigen Markttrichtung besonders nützlich. **Im Folgenden werden eine Reihe von gängigen Mustern genauer beschrieben.** Dabei werden folgende Begriffe verwendet:



An der Existenz und der Länge des Kerzenkörpers und des Schattens lassen sich marktpsychologische Informationen ablesen. Die Stärke einer Kursentwicklung wird durch die Grösse des Kerzenkörpers im Verhältnis zur Schattenlänge angezeigt: Lange Körper und kurze Schatten bedeuten einen Kurskonsens, während unentschlossene Märkte oft kleine Körper und lange Schatten der Kursexploration haben. Einige Trader konzentrieren sich gerne auf die Analyse von Kerzenkörpern, während andere Trading-Chancen in den unbeständigen Kerzenschatten-Charts finden. Im Folgenden werden wir uns Kerzenmuster ansehen, die oft einer Trendwende vorausgehen. Die Muster werden unterteilt in Hausse- und Baisse-Umkehrmuster.

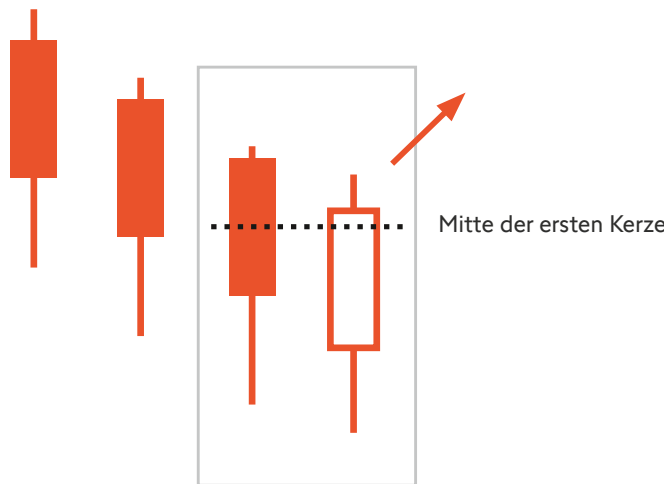
HAUSSE-TRENDUMKEHRMUSTER

Bullish Piercing

Auf einen Abwärtstrend folgen zwei Kerzen. Bei der ersten ist der Schlusskurs niedriger als der Eröffnungskurs, bei der zweiten liegen der Eröffnungskurs unterhalb der Kursspanne der ersten Periode und der Schlusskurs über der Mitte der ersten Kerze.

Trendwende

Dieses Muster zeigt einen Schlusskurs, der viel höher als in der vorherigen Periode liegt. Dies kann eine Umkehr des bisherigen Trends bedeuten, vor allem wenn der Schlusskurs der zweiten Kerze weit über der Körpermitte der ersten Kerze liegt. Falls der Kurs den Schlusskurs der zweiten Kerze übersteigt, sollte das Kaufsignal anderweitig, wie zum Beispiel durch andere Chart-Muster, bestätigt werden. Falls der Kurs das Tief der zweiten Periode unterschreitet, hat sich das Signal nicht bestätigt. Dies ist dann das Stop-Loss-Niveau, wenn keine erneute Abwärtsentwicklung des Kurses erwartet wird.



Verwandte Kerzenmuster:

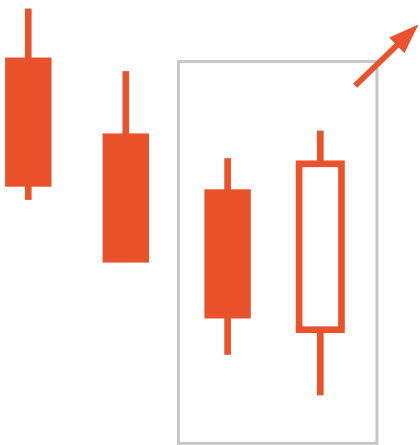
- Dark Cloud Cover ist das genaue Gegenteil.
- Bullish Engulfing - der Schlusskurs der zweiten Kerze liegt über dem der ersten. Bearish Engulfing ist das genaue Gegenteil.

Bullish Engulfing

Auf einen Abwärtstrend folgen zwei Kerzen. Bei der ersten ist der Schlusskurs niedriger als der Eröffnungskurs, bei der zweiten liegt der Eröffnungskurs auf gleicher Höhe oder unterhalb dem der ersten Kerze und der Schlusskurs auf gleicher Höhe oder über dem der ersten Kerze. Kurzum, der Körper der zweiten Kerze sollte länger sein als derjenige der ersten.

Trendwende

Dieses Muster zeigt einen Schlusskurs, der viel höher als in der vorherigen Periode liegt. Die durch den Körper der kleinen Kerze - der sogar die Form eines Kreuzes annehmen kann - angezeigte Unentschlossenheit könnte eine Umkehr des bisherigen Trends bedeuten. Falls der Kurs den Schlusskurs der zweiten Kerze übersteigt, sollte das Kaufsignal durch andere Analysen, wie zum Beispiel durch das Kursänderungsmomentum oder Trading-Volumen, bestätigt werden. Falls der Kurs das Tief der zweiten Periode unterschreitet, hat sich das Signal nicht bestätigt. Dies ist dann das Stop-Loss-Niveau, wenn keine erneute Abwärtsentwicklung des Kurses erwartet wird.



Verwandte Kerzenmuster:

- Bearish Engulfing ist das genaue Gegenteil.
- Bullish Piercing Line - der Schlusskurs der zweiten Kerze liegt über der Mitte der ersten, aber noch innerhalb der Spanne ihres Körpers. Dark Cloud Cover ist das genaue Gegenteil.

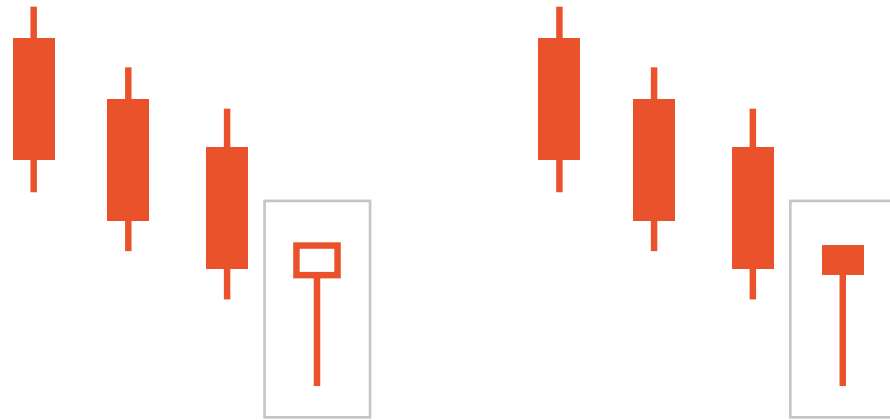
Upward Hammer und Downward Hammer

Bei diesem Muster ist nach einem Abwärtstrend ein Kasten auf einem Stiel dargestellt, der wie ein Hammer aussieht. Es gibt keinen oder nur einen sehr geringen oberen Schatten. Die Richtung der Kursentwicklung in der Periode ist unwichtig, doch liegt das untere Ende des Kerzenkörpers unterhalb der Körper der zwei vorherigen abwärts tendierenden Kerzen. Der untere Schatten ist zudem mindestens zweimal so lang wie der Kerzenkörper. Die Kerze hat aber insgesamt eine normale Länge.

Wenn Sie eine Position eröffnen, überlegen Sie stets, auf welchem Niveau Sie Gewinne mitnehmen oder einen Stop Loss setzen wollen. Es ist möglich, Orders für automatische Trades zu diesen Kursniveaus einzurichten. Take-Profit-Orders sollten in grösserem Abstand vom Einstiegsniveau als Stop-Loss-Orders gesetzt werden, damit die Gewinne ein paar schlechte Trades kompensieren können. Als Faustregel gilt, dass der potenzielle Gewinn dreimal so gross wie der potenzielle Verlust sein sollte.

Trendwende

Da sowohl der Eröffnungskurs als auch der Schlusskurs weit über dem niedrigsten Kurs der Periode liegt, zeigt diese Kerze oft an, dass der Markt sich im nächsten Schritt nach oben bewegen wird. Diese Beobachtung beruht darauf, dass die Käufer im Trading-Zeitraum trotz der Bemühungen der Verkäufer den Kurs so weit nach oben treiben. Mit anderen Worten waren bei Handelsschluss die Käufer aktiver als die Verkäufer. Falls der Kurs den Schlusskurs der Hammer-Kerze übersteigt, sollte das Kaufsignal anderweitig bestätigt werden, wie zum Beispiel durch Trade-Volumen-Indikatoren. Setzen Sie das Stop-Loss-Limit beim niedrigsten Kurs des Hammerschattens an, wenn keine erneute Abwärtsentwicklung des Kurses erwartet wird.



Verwandte Kerzenmuster:

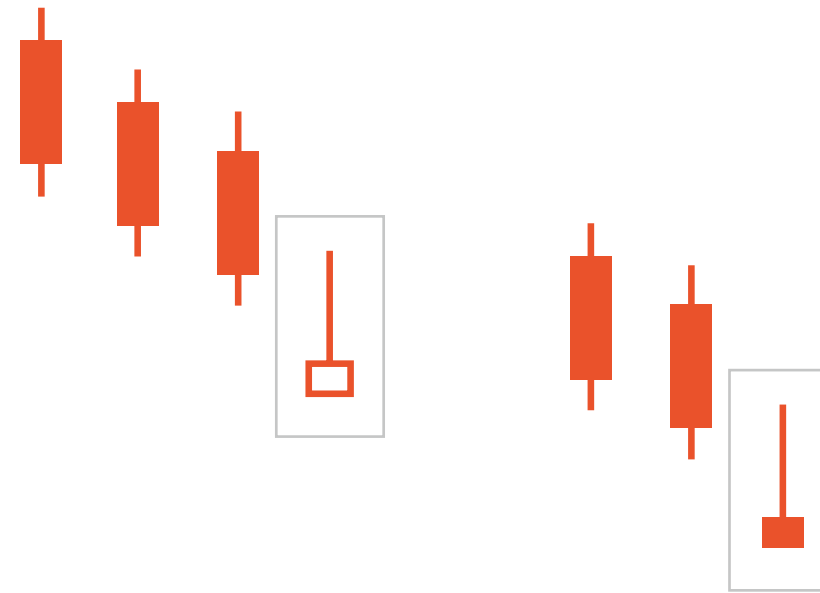
- Inverted Hammer

Inverted Hammer

Dieses Muster zeigt nach einem Abwärtstrend einen Stiel auf einem Kasten, d.h. einen auf den Kopf gestellten Hammer. Es gibt keinen oder nur einen sehr geringen unteren Schatten. Die Richtung der Kursentwicklung in der Periode ist unwichtig, doch liegt das obere Ende des Kerzenkörpers unterhalb des Körpers der vorherigen abwärts tendierenden Kerze. Der obere Schatten ist zudem mindestens zweimal so lang wie der Kerzenkörper. Die Kerze hat aber insgesamt eine normale Länge.

Trendwende

Da die Kurse dieser Periode meist nach oben tendierten, zeigt diese Kerze oft an, dass sich der Markt im nächsten Schritt nach oben bewegen wird. Falls der Eröffnungskurs der nächsten Trading-Periode über dem Körper der Hammerkerze liegt, sollte das Kaufsignal anderweitig bestätigt und vielleicht ein Einstieg in den Markt bei einem mindestens auf der Hälfte des oberen Schattens liegenden Kursniveau erwogen werden. Setzen Sie das Stop-Loss-Limit beim niedrigsten Kurs des Hammerkörpers oder -schattens an, wenn keine erneute Abwärtsentwicklung des Kurses erwartet wird.



Verwandte Kerzenmuster:

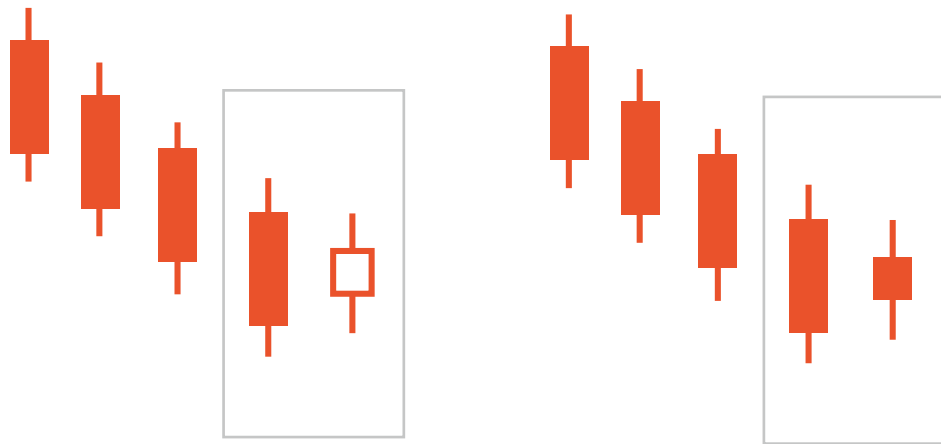
- Hammer

Bullish Harami

Auf einen Abwärtstrend folgt eine normale Kerze, bei der der Schlusskurs unter dem Eröffnungskurs liegt. Der Kerzenkörper in der nächsten Periode ist kürzer als bei dieser Kerze. Der Eröffnungs- oder der Schlusskurs der beiden Kerzen können sogar identisch sein, doch sollte die Kursspanne des zweiten Kerzenkörpers ganz innerhalb derjenigen des ersten Kerzenkörpers liegen. Die Richtung der Kursentwicklung ist unwichtig und die kurze Kerze kann hohl oder ausgefüllt sein.

Trendwende

Da der Eröffnungs- und Schlusskurs der zweiten Periode über dem Schlusskurs der ersten Kerze liegen, können diese beiden Kerzen ein Anzeichen für eine bevorstehende Umkehr des Abwärtstrends sein. Falls der Kurs über die Mitte der ersten Kerze oder den Schlusskurs der zweiten Kerze steigt (je nachdem, welcher höher ist), sollte das Kaufsignal anderweitig bestätigt werden. Falls der Kurs den tiefsten Wert der zwei Perioden unterschreitet, hat sich das Signal nicht bestätigt. Dies ist dann das Stop-Loss-Niveau, wenn keine erneute Abwärtsentwicklung des Kurses erwartet wird.



Verwandte Kerzenmuster:

- Bearish Harami
- Bullish/Bearish Harami Cross

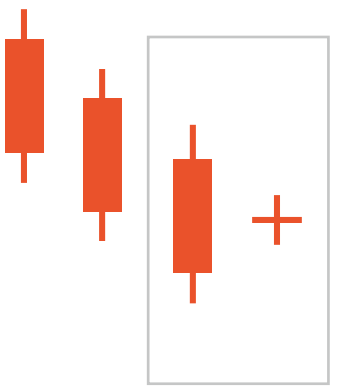
Das japanische Wort «Harami» ist ein alter Ausdruck für schwangere Frauen und bedeutet wörtlich «Körper im Magen». Die Form des Musters gleicht dem Bauch einer schwangeren Frau, wenn Sie um die zwei Kerzen eine Linie ziehen: Die erste Kerze ist die «Mutter» und die zweite das «Baby».

Bullish Harami Cross

Auf einen Abwärtstrend folgen zwei Kerzen. Bei der ersten ist der Schlusskurs niedriger als der Eröffnungskurs, bei der zweiten liegen der Eröffnungskurs unterhalb der Kursspanne der ersten Periode und der Schlusskurs über der Mitte der ersten Kerze.

Trendwende

Da der Eröffnungs- und Schlusskurs der zweiten Periode über dem Schlusskurs der ersten Periode liegen, können diese beiden Kerzen ein Anzeichen für eine bevorstehende Umkehr des Abwärtstrends sein. Das Einstiegsniveau hängt von der Grösse der ersten Kerze ab. Falls die erste Kerze eine normale Grösse hat, kann der Einstieg bei einem Niveau über der Mitte der ersten Kerze erfolgen. Ist die erste Kerze aber kurz, sollte der Einstieg auf der Höhe des Eröffnungskurses oder darüber erfolgen. Trading-Chancen sollten immer durch mehrere verschiedene Analysen bestätigt werden, wie zum Beispiel Chart-, Momentum- und Volumenanalysen. Falls der Kurs den tiefsten Wert der zwei Perioden unterschreitet, hat sich das Signal nicht bestätigt. Dies ist dann das Stop-Loss-Niveau, wenn keine erneute Abwärtsentwicklung des Kurses erwartet wird.



Verwandte Kerzenmuster:

- Bearish Harami Cross
- Bullish/Bearish Harami

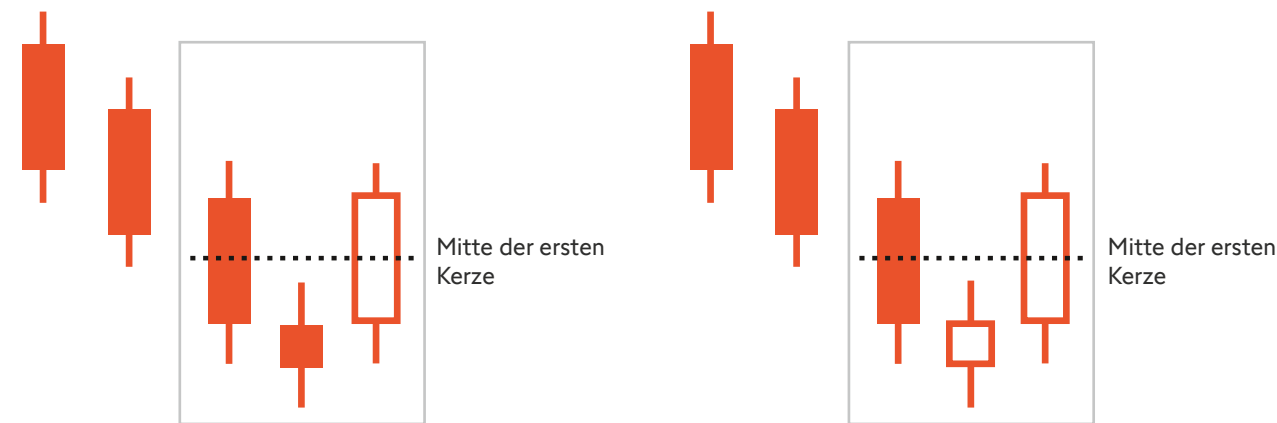
Das japanische Wort «Doji» bedeutet «zehn». In der japanischen Schrift ähnelt das Zeichen für «zehn» einem Kreuz (Cross). Falls eine Kerze nicht ganz die Form eines Doji, aber einen kleinen Körper hat, wird sie als Stern (Star) bezeichnet. Auf einem Markt, der zu einem Doji führt, herrscht Unentschlossenheit, wobei sich Käufer und Verkäufer gegenseitig aufwiegen. Beachten Sie die Länge und Richtung der Schatten. Je länger sie sind, umso bedeutender ist die Wende, da sie hart erkämpft wurde.

Morning Star

Auf einen Abwärtstrend folgt eine normale Kerze, bei der der Schlusskurs unter dem Eröffnungskurs liegt. Auf diese folgt wiederum eine kurze Kerze, deren Eröffnungskurs gleich hoch oder niedriger als der Schlusskurs der ersten Kerze ist und die einen kleinen Körper hat (die Richtung der Kursentwicklung spielt keine Rolle). Der dritte Teil dieses Musters besteht aus einer normalen Kerze, deren Eröffnungskurs gleich hoch oder höher als der niedrigste Kurs des Körpers der zweiten Kerze ist und deren Schlusskurs weit über ihrem Eröffnungskurs - vorzugsweise über der Körpermitte der ersten Kerze - liegen sollte.

Trendwende

Falls der Kurs den Schlusskurs der dritten Kerze übersteigt, sollte das Kaufsignal anderweitig, wie zum Beispiel durch andere Chart-Muster, bestätigt werden. Falls der Kurs den tiefsten Wert der letzten zwei Perioden unterschreitet, hat sich das Signal nicht bestätigt. Dies ist dann das Stop-Loss-Niveau, wenn keine erneute Abwärtsentwicklung des Kurses erwartet wird.



Verwandte Kerzenmuster:

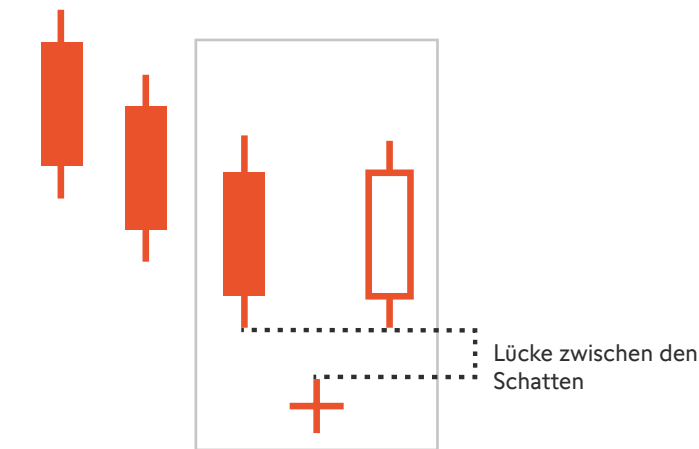
- Evening Star
- Abandoned Baby

Abandoned Baby (Bullish)

Auf einen Abwärtstrend folgt eine normale Kerze, die diesen Trend fortsetzt. Darauf folgen zunächst eine Lücke zu einem Kreuz und schliesslich eine normale Kerze, deren Schlusskurs weit über dem der ersten Kerze liegt. Die Signalkraft dieses Charts zeigt sich darin, dass nicht einmal der Schatten des Kreuzes und die Schatten der beiden anderen Kerzen des Musters überlappen.

Trendwende

Die grosse Unentschlossenheit des Marktes, die sich in den zwei gegenläufigen Lücken widerspiegelt, dient als Erinnerung daran, das betreffende Wertpapier genau im Auge zu behalten. Falls der Kurs den Schlusskurs der dritten Kerze übersteigt, sollte das Kaufsignal durch weitere Muster oder Indikatoren bestätigt werden. Falls der Kurs das Tief der letzten zwei Perioden unterschreitet, hat sich das Signal nicht bestätigt. Dies ist dann das Stop-Loss-Niveau, wenn keine erneute Abwärtsentwicklung des Kurses erwartet wird.



Verwandte Kerzenmuster:

- Abandoned Baby (Bearish)
- Morning Star/Evening Star

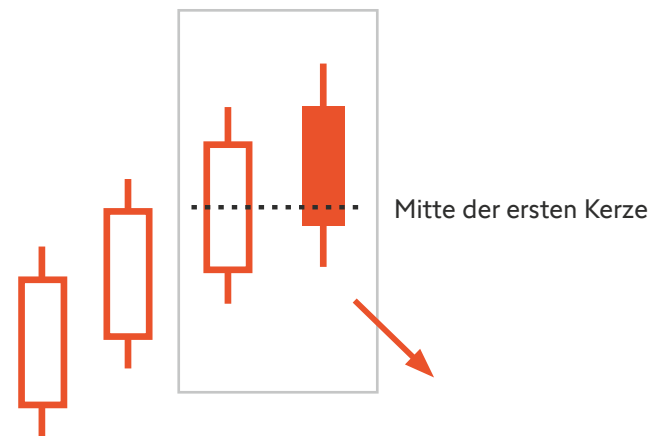
BAISSE-TRENDUMKEHRMUSTER

Dark Cloud Cover

Auf einen Aufwärtstrend folgen zwei Kerzen. Bei der ersten ist der Schlusskurs höher als der Eröffnungskurs, bei der zweiten liegen der Eröffnungskurs über der Kursspanne des ersten Tages und der Schlusskurs unter der Mitte der ersten Kerze.

Trendwende

Dieses Muster zeigt einen Schlusskurs, der viel niedriger als in der vorherigen Periode notiert. Dies kann eine Umkehr des bisherigen Trends bedeuten, vor allem wenn der Schlusskurs der zweiten Kerze weit unter der Körpermitte der ersten Kerze liegt. Falls der Kurs den Schlusskurs der zweiten Kerze unterschreitet, sollte das Verkaufssignal anderweitig, wie zum Beispiel durch andere Chart-Muster, bestätigt werden. Falls der Kurs das Hoch der zweiten Periode überschreitet, hat sich das Signal nicht bestätigt. Dies ist dann das Stop-Loss-Niveau, wenn keine erneute Aufwärtsentwicklung des Kurses erwartet wird.



Verwandte Kerzenmuster:

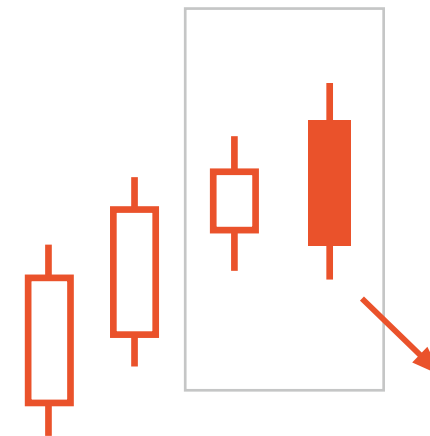
- Bullish Piercing Line
- Bullish Engulfing - der Schlusskurs der zweiten Kerze liegt über dem der ersten. Bearish Engulfing ist das Gegenteil.

Bearish Engulfing

Auf einen Aufwärtstrend folgen zwei Kerzen. Bei der ersten ist der Schlusskurs höher als der Eröffnungskurs, bei der zweiten liegt der Eröffnungskurs auf gleicher Höhe oder sogar über dem der ersten Kerze und der Schlusskurs auf gleicher Höhe oder unter dem der ersten Kerze. Kurzum, der Körper der zweiten Kerze sollte länger sein als derjenige der ersten.

Trendwende

Dieses Muster zeigt einen Schlusskurs, der viel niedriger als in der vorherigen Periode notiert. Die durch den Körper der kleinen Kerze - der sogar die Form eines Kreuzes annehmen kann - angezeigte Unentschlossenheit könnte eine Umkehr des bisherigen Trends bedeuten. Falls der Kurs den Schlusskurs der zweiten Kerze unterschreitet, sollte das Verkaufssignal anderweitig bestätigt werden, wie zum Beispiel durch das Kursänderungsmomentum oder Trading-Volumen. Falls der Kurs das Hoch der zweiten Periode überschreitet, hat sich das Signal nicht bestätigt. Dies ist dann das Stop-Loss-Niveau, wenn keine erneute Aufwärtsentwicklung des Kurses erwartet wird.



Verwandte Kerzenmuster:

- Bearish Engulfing ist das genaue Gegenteil.
- Bullish Piercing Line - der Schlusskurs der zweiten Kerze liegt über der Mitte der ersten, aber noch innerhalb der Spanne ihres Körpers.
- Dark Cloud Cover ist das genaue Gegenteil.

Hanging Man

Bei diesem Muster ist nach einem Aufwärtstrend ein Kasten auf einem Stiel dargestellt, der wie ein Hammer aussieht. Es gibt keinen oder nur einen sehr geringen oberen Schatten. Die Richtung der Kursentwicklung in der Periode ist unwichtig, doch liegt das untere Ende des Kerzenkörpers über den Körpern der beiden vorherigen aufwärts tendierenden Kerzen. Der untere Schatten ist zudem mindestens zweimal so lang wie der Kerzenkörper. Die Kerze hat aber insgesamt eine normale Länge.

Trendwende

Da dieser kleine Körper nach einem allgemein steigenden Trend auftaucht, der Schatten aber auch niedrigere Kurse anzeigt, weist diese Kerze oft auf einen im nächsten Schritt niedriger tendierenden Markt hin. Falls der Schlusskurs unter dem Eröffnungskurs liegt, haben die Käufer den Abwärtsdruck auf den Kurs in der Trading-Periode nicht ganz abfedern können. Falls der Kurs den Schlusskurs der Hammerkerze unterschreitet, sollte das Kaufsignal durch weitere Analysen bestätigt werden. Setzen Sie das Stop-Loss-Limit beim höchsten Kurs der letzten beiden Trading-Perioden, wenn keine erneute Aufwärtsentwicklung des Kurses erwartet wird.



Verwandte Kerzenmuster:

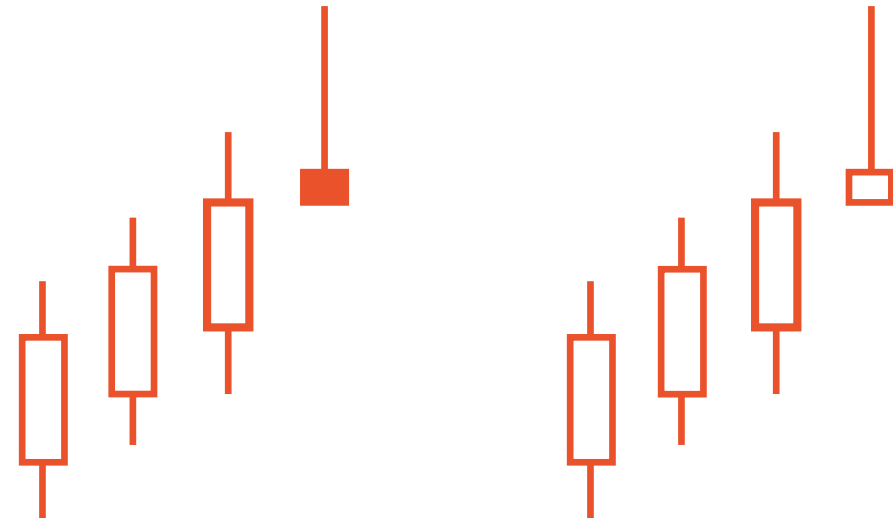
- Shooting Star
- Bullish Hammer

Shooting Star

Dieses Muster zeigt nach einem Aufwärtstrend einen Stiel auf einem Kasten, d.h. einen auf den Kopf gestellten Hammer. Es gibt keinen oder nur einen sehr geringen unteren Schatten. Die Richtung der Kursentwicklung in der Periode ist unwichtig, doch liegt das untere Ende des Kerzenkörpers unterhalb des Körpers der vorherigen aufwärts tendierenden Kerze. Der obere Schatten ist zudem mindestens zweimal so lang wie der Kerzenkörper. Die Kerze hat aber insgesamt eine normale Länge.

Trendwende

Da die Kurse dieser Periode meist nach oben tendierten, aber in der Nähe des Eröffnungskurses endeten, zeigt diese Kerze an, dass zum Handelsschluss die Verkäufer die Käufer übertrafen. Dies zeigt oft an, dass der Markt sich im nächsten Schritt nach unten bewegen wird, vor allem wenn sich der Schlusskurs unter dem Eröffnungskurs befindet. Falls der Kurs den Körper der Hammerkerze in der nächsten Trading-Periode unterschreitet, sollte das Verkaufssignal durch weitere Analysen bestätigt werden. Setzen Sie das Stop-Loss-Limit beim höchsten Kurs des oberen Schattens des Shooting Stars an, wenn keine erneute Aufwärtsentwicklung des Kurses erwartet wird.



Verwandte Kerzenmuster:

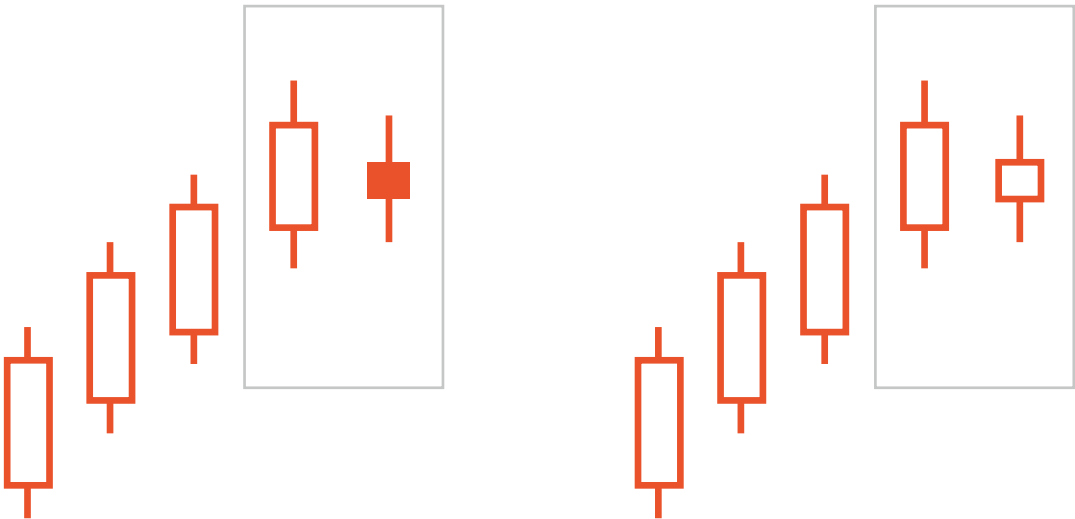
- Hanging Man
- Bullish Inverted Hammer

Bearish Harami

Auf einen Aufwärtstrend folgt eine normale Kerze, bei der der Schlusskurs über dem Eröffnungskurs liegt. Gegenüber dieser Kerze ist der Körper der Kerze in der nächsten Periode kürzer und sollte sich ganz innerhalb der Kursspanne des Körpers der ersten Kerze befinden. Die Eröffnungs- oder Schlusskurse der beiden Kerzen können identisch sein. Die Richtung der Kursentwicklung ist unwichtig und die kurze Kerze kann hohl oder ausgefüllt sein.

Trendwende

Da der Eröffnungs- und Schlusskurs der zweiten Periode unter dem Schlusskurs der ersten Kerze liegen, können diese beiden Kerzen ein Anzeichen für eine bevorstehende Umkehr des Aufwärtstrends sein. Falls der Kurs unter die Mitte der ersten Kerze oder den Schlusskurs der zweiten Kerze fällt (je nachdem, welcher niedriger ist), sollte das Verkaufssignal durch weitere Analysen bestätigt werden. Falls der Kurs den höchsten Wert der zwei Perioden überschreitet, hat sich das Signal nicht bestätigt. Dies ist dann das Stop-Loss-Niveau, wenn keine erneute Aufwärtsentwicklung des Kurses erwartet wird.



Verwandte Kerzenmuster:

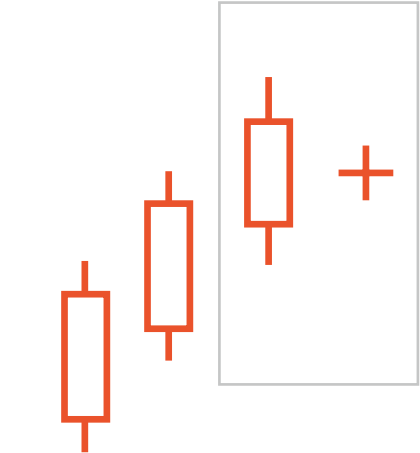
- Bullish Harami
- Bullish/Bearish Harami Cross

Bearish Harami Cross

Auf einen Aufwärtstrend folgt eine normale oder kurze Kerze, bei der der Schlusskurs über dem Eröffnungskurs liegt. Die Kerze in der nächsten Periode weist einen Schlusskurs auf, der fast dem Eröffnungskurs entspricht, d.h. sie hat fast keinen Körper. Die Kursspanne der zweiten Kerze befindet sich gänzlich innerhalb derjenigen des Körpers der ersten Kerze.

Trendwende

Da das Kreuz eine noch grössere Unentschlossenheit als der Stern des klassischen Harami-Musters anzeigt, gilt das Harami Cross als das stärkere Signal. Angesichts dessen, dass der Eröffnungs- und der Schlusskurs der zweiten Periode unter dem Schlusskurs der ersten Kerze liegen, können diese beiden Kerzen ein Anzeichen für eine bevorstehende Umkehr des Aufwärtstrends sein. Das Einstiegsniveau hängt von der Grösse der ersten Kerze ab. Falls die erste Kerze eine normale Grösse hat, kann der Einstieg bei einem Niveau unterhalb der Mitte der ersten Kerze erfolgen. Ist die erste Kerze aber kurz, sollte der Einstieg auf der Höhe ihres Eröffnungskurses oder darunter erfolgen. Trading-Chancen sollten immer durch mehrere verschiedene Analysen bestätigt werden, wie zum Beispiel Chart-, Momentum- und Volumenanalysen. Falls der Kurs den höchsten Wert der zwei Perioden überschreitet, hat sich das Signal nicht bestätigt. Dies ist dann das Stop-Loss-Niveau, wenn keine erneute Aufwärtsentwicklung des Kurses erwartet wird.



Verwandte Kerzenmuster:

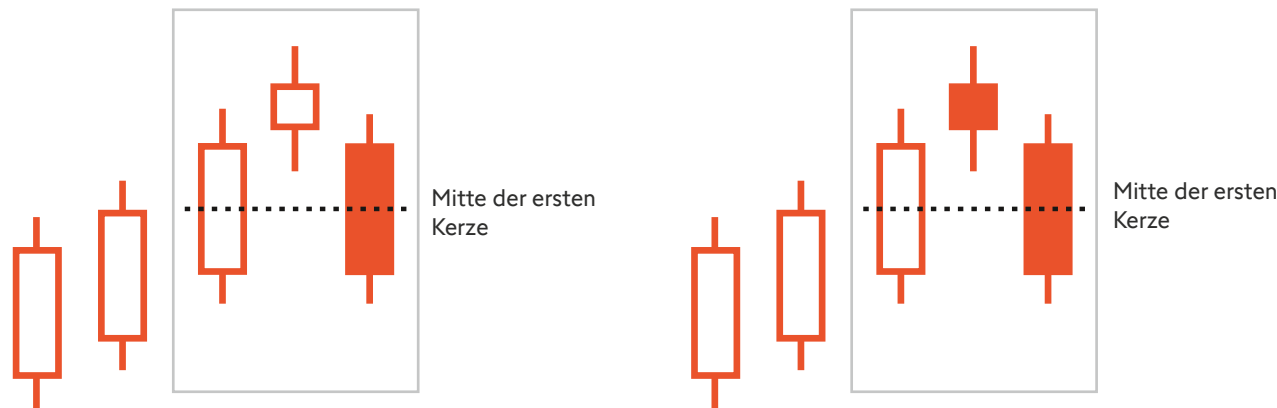
- Bullish Harami Cross
- Bullish/Bearish Harami

Evening Star

Auf einen Aufwärtstrend folgt eine normale Kerze, bei der der Schlusskurs über dem Eröffnungskurs liegt. Auf diese folgt wiederum eine kurze Kerze, deren Eröffnungskurs gleich hoch oder höher als der Schlusskurs der ersten Kerze ist und die einen kleinen Körper hat (die Richtung der Kursentwicklung spielt keine Rolle). Der dritte Teil dieses Musters besteht aus einer normalen Kerze, deren Eröffnungskurs gleich hoch oder niedriger als der höchste Kurs des Körpers der zweiten Kerze ist und deren Schlusskurs weit unter ihrem Eröffnungskurs - vorzugsweise unterhalb der Körpermitte der ersten Kerze - liegen sollte.

Trendwende

Falls der Kurs den Schlusskurs der dritten Kerze unterschreitet, sollte das Verkaufssignal anderweitig, wie zum Beispiel anhand von anderen Chart-Mustern, bestätigt werden. Falls der Kurs den höchsten Wert der letzten zwei Perioden überschreitet, hat sich das Signal nicht bestätigt. Dies ist dann das Stop-Loss-Niveau, wenn keine erneute Aufwärtsentwicklung des Kurses erwartet wird.



Verwandte Kerzenmuster:

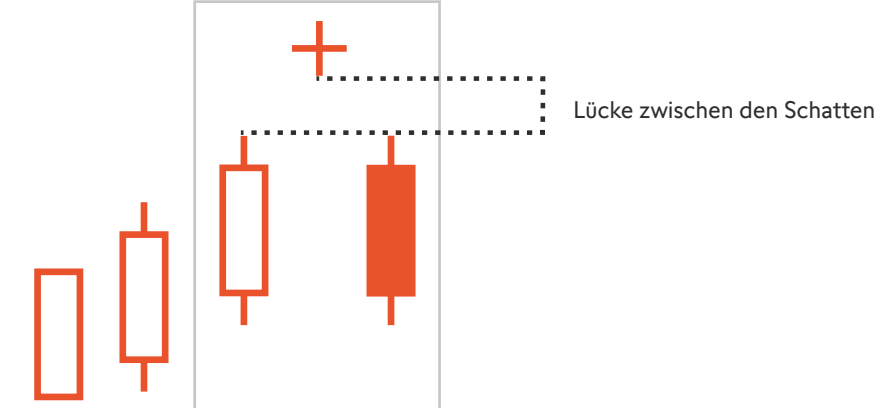
- Morning Star
- Abandoned Baby

Abandoned Baby (Bearish)

Auf einen Aufwärtstrend folgt eine normale Kerze, die diesen Trend fortsetzt. Darauf folgen zunächst eine Lücke zu einem Kreuz und schliesslich eine normale Kerze, deren Schlusskurs weit unter dem der ersten Kerze liegt. Die Signalkraft dieses Charts zeigt sich darin, dass nicht einmal der Schatten des Kreuzes und die Schatten der beiden anderen Kerzen des Musters überlappen.

Trendwende

Die grosse Unentschlossenheit des Marktes, die sich in den zwei gegenläufigen Lücken widerspiegelt, dient als Erinnerung daran, das betreffende Wertpapier genau im Auge zu behalten. Falls der Kurs den Schlusskurs der dritten Kerze unterschreitet, sollte das Verkaufssignal durch weitere Muster oder Indikatoren bestätigt werden. Falls der Kurs das Hoch der letzten zwei Perioden überschreitet, hat sich das Signal nicht bestätigt. Dies ist dann das Stop-Loss-Niveau, wenn keine erneute Aufwärtsentwicklung des Kurses erwartet wird.



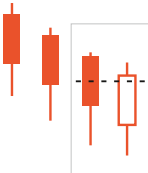
Verwandte Kerzenmuster:

- Abandoned Baby (Bullish)
- Morning Star/Evening Star

ZUSAMMENFASSUNG

Hausse-Trendumkehrmuster

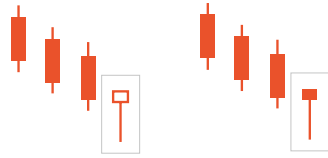
Bullish Piercing Line



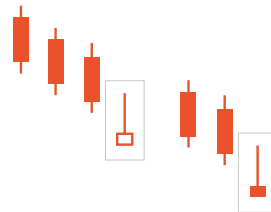
Bullish Engulfing



Upward Hammer und Downward Hammer



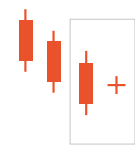
Inverted hammer



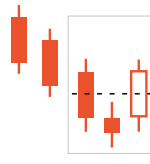
Bullish Harami



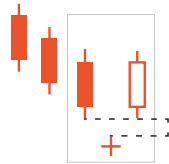
Bullish Harami Cross



Morning Star



Abandoned Baby (Bullish)

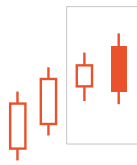


Baisse-Trendumkehrmuster

Dark Cloud Cover



Bearish Engulfing



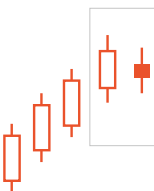
Hanging Man



Shooting Star



Bearish Harami



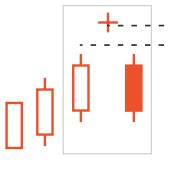
Bearish Harami Cross



Evening Star



Abandoned Baby (Bearish)



NÄCHSTE SCHRITTE - BEGINNEN SIE IHR TRADING BEI SWISSQUOTE

1

Gehen Sie zu
[swissquote.lu/forex-cfds/open-demo-account](https://www.swissquote.lu/forex-cfds/open-demo-account)

2

Eröffnen Sie ein Demo-Konto.

3

Sie können das Forex-Trading mit einem
virtuellen Guthaben von 100'000 USD üben.
Kein Risiko und keine Verpflichtung.

Probieren Sie sofort ein Demo-Konto!

Überzeugende Gründe für das Forex-Trading bei Swissquote

- 20 Jahre Erfahrung im Online-Handel
- Zugriff auf über 400 Forex- und CFD- Instrumente.
- Mehrsprachiger Kunden-Support
- Aus- und Weiterbildung mit eBooks und Kursen
- Globale Liquidität und präzise Ausführung
- Getrennte Konten
- Internationale Gruppe, kotiert an der SIX Swiss Exchange (SIX:SQN)

Swissquote wird regelmässig von Finanzmedien in
aller Welt zitiert und konsultiert.

Bloomberg



Investing.com

THE WALL STREET JOURNAL.

swissquote.lu/education

Geneva - Zurich - Bern - London - Luxembourg - Malta - Dubai - Hong Kong