

КАК ТОРГОВАТЬ С ЯПОНСКИМИ СВЕЧАМИ



«Новички фокусируются на аналитике, а профессионалы работают в трёхмерном пространстве. Они знают психологию торговли, свои чувства и массовую психологию рынков».

Д-р Александр Элдер
Профессиональный трейдер
и консультант

Введение

Введение	4
Бычьи паттерны разворота	6
Бычья проникающая линия	6
Бычье поглощение	7
Восходящий молот и нисходящий молот	8
Перевернутый молот	9
Бычье харами	10
Бычий крест харами	11
Утренняя звезда	12
Брошенный младенец (бычий)	13
Медвежьи паттерны разворота	14
Завеса из тёмных облаков	14
Медвежье поглощение	15
Висельник	16
Падающая звезда	17
Медвежье харами	18
Медвежий крест харами	19
Вечерняя звезда	20
Брошенный младенец (медвежий)	21
Заключение	22
Следующие шаги Начните торговать со Swissquote	23

Введение

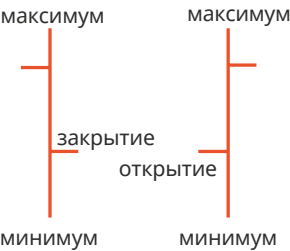
По легенде, график японских свечей был разработан торговцами рисом в западной Японии в 1700-х гг. Торговые платформы позволяют строить линейные графики, графики баров и графики японских свечей, которые содержат больше информации, чем линейные графики, и их легче читать, чем графики баров.

Ниже одни и те же ценовые движения представлены этими тремя способами:

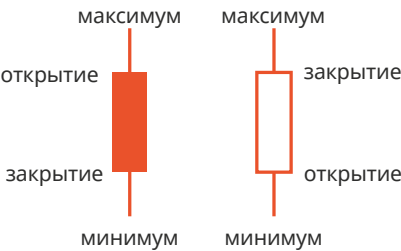


Как только глаз привыкнет к японским свечам, на графике появится значительно больше информации. Линейные графики показывают либо цену открытия, либо цену закрытия. Графики баров и графики японских свечей отображают цену открытия, цену закрытия, максимальную цену за временной интервал и минимальную цену за временной интервал. Кроме того, цвет тела свечи позволяет легко понять направление движения цены.

Гистограмма

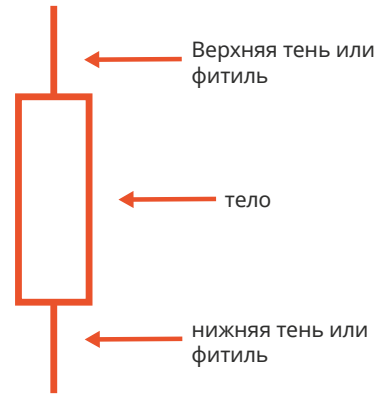


Подсвечники



Рост цен обычно показан с использованием полых свечей, а падение цен – с использованием заполненных свечей. Существуют и другие цветовые комбинации.

Паттерны японских свечей, указывающие на торговые возможности, могут состоять из одной свечи, но обычно содержат две или даже три свечи. **Японские свечи можно использовать применительно к любому таймфрейму, но они особенно полезны при анализе краткосрочного движения рынка.**



Ниже подробно описываются некоторые из наиболее распространённых паттернов с использованием приведённой здесь терминологии:

Наличие и размер тела свечи и теней содержат в себе информацию о психологии рынка. Сила изменения цены показана отношением размера тела свечи к длине теней: длинные тела и короткие тени подразумевают ценовой консенсус, тогда как неопределённость на рынке часто выражается в виде маленьких тел и длинных теней. Некоторым трейдерам нравится фокусироваться на анализе тел свечей, тогда как другие трейдеры находят торговые возможности на изменчивых графиках теней японских свечей.

Далее мы рассмотрим паттерны японских свечей, которые часто предшествуют разворотам тренда. Эти паттерны подразделяются на бычьи и медвежьи паттерны разворота.

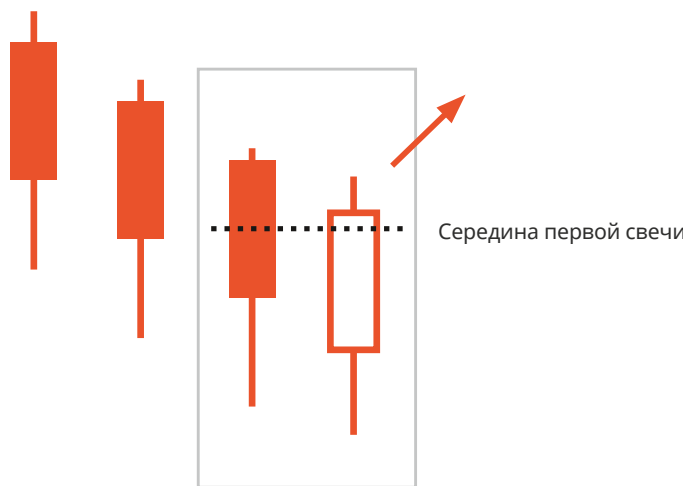
Бычьи паттерны разворота

Бычья проникающая линия

После нисходящего тренда мы видим две свечи: в первой цена закрытия ниже цены открытия, а во второй цена открытия ниже ценового диапазона первой, а цена закрытия выше середины первой свечи.

Разворот тренда

Этот паттерн показывает цену закрытия, значительно превышающую цену закрытия предыдущего временного интервала. Это может означать разворот преобладающего тренда, особенно в тех случаях, когда цена закрытия второй свечи значительно выше середины тела первой свечи. Если цена уходит выше закрытия второй свечи, стоит подтвердить сигнал на покупку другими способами (например, при помощи других графических паттернов). Если цена уходит ниже минимума временного интервала второй свечи, то сигнал не подтверждается (это уровень стоп-лосса, если не ожидается новое медвежье движение цены).



Связанные свечные паттерны:

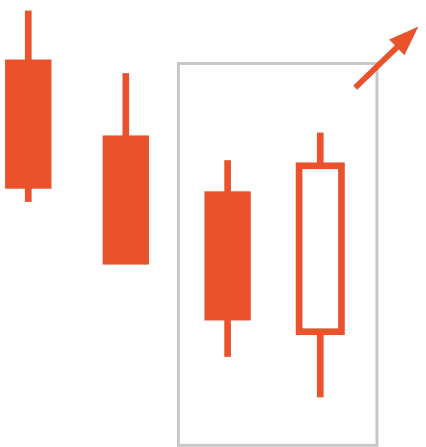
- Завеса из тёмных облаков – противоположный паттерн.
- Бычье поглощение, при котором вторая свеча закрывается выше первой. Медвежье поглощение – противоположный паттерн.

Бычье поглощение

После нисходящего тренда мы видим две свечи: в первой цена закрытия ниже цены открытия, а во второй цена открытия находится на том же уровне или даже ниже, чем в первой, а цена закрытия находится на том же уровне или выше, чем в первой. Одним словом, тело второй свечи должно быть длиннее тела первой свечи.

Разворот тренда

Этот паттерн показывает цену закрытия, значительно превышающую цену закрытия предыдущего временного интервала. Неопределённость на рынке, на которую указывает маленькое тело свечи (возможно даже, имеет место крест), может означать разворот преобладающего тренда. Если цена уходит выше закрытия второй свечи, стоит подтвердить сигнал на покупку другими способами (например, при помощи импульса изменения цены или объёма сделки). Если цена уходит ниже минимума временного интервала второй свечи, то сигнал не подтверждается (это уровень стоп-лосса, если не ожидается новое медвежье движение цены).



Связанные свечные паттерны:

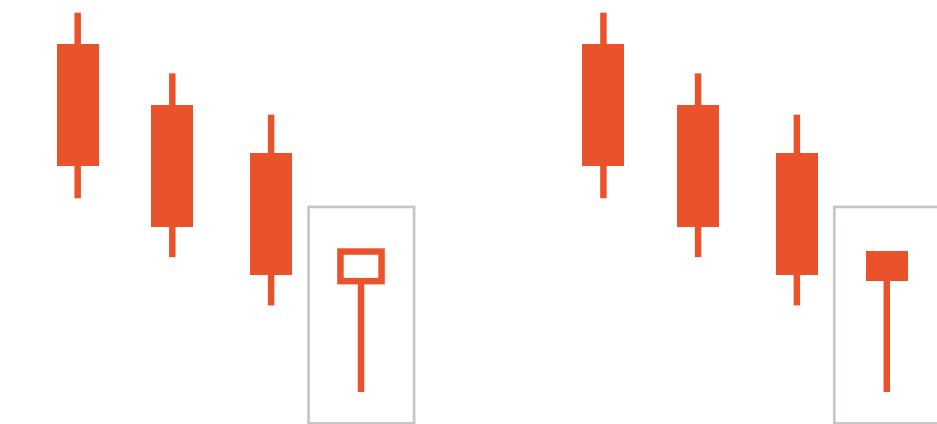
- Медвежье поглощение – противоположный паттерн.
- Бычья проникающая линия, при которой вторая свеча закрывается выше середины первой, но в пределах её тела.
- Завеса из тёмных облаков – противоположный паттерн.

Восходящий молот и нисходящий молот

После нисходящего тренда мы видим молот, который представляет собой свечу с длинной нижней тенью и маленьким телом. Верхняя тень или вовсе отсутствует, или очень короткая. Направление ценового движения за временной интервал не имеет значения, однако нижняя часть тела данной свечи находится ниже тел двух предыдущих нисходящих свечей. Нижняя тень как минимум вдвое длиннее тела свечи. Свеча в целом имеет нормальную длину.

Разворот тренда

Поскольку и открытие, и закрытие намного выше минимальной цены за временной интервал, данная свеча часто указывает на то, что следующее движение рынка будет восходящим. Это наблюдение основывается на том, что покупатели будут поднимать цену так высоко, несмотря на усилия продавцов в течение торгового периода. Другими словами, при закрытии усилия покупателей перевешивают усилия продавцов. Если цена уходит выше закрытия свечи Молот, стоит подтвердить сигнал на покупку другими способами (например, при помощи объёма сделки). Установите стоп-лосс на уровень минимальной цены тени Молота, если не ожидается новое медвежье движение цены.



Связанные свечные паттерны:

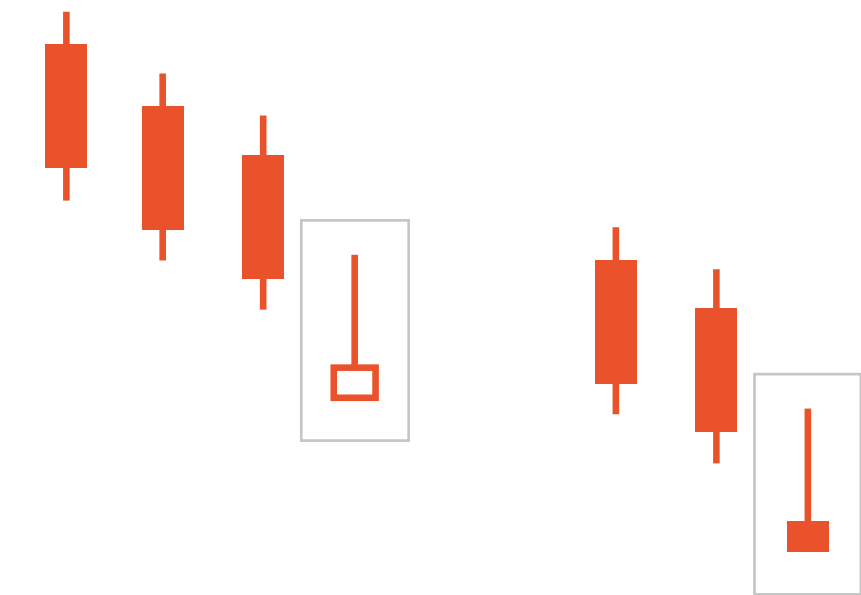
- Перевернутый молот

Перевернутый молот

После нисходящего тренда мы видим перевернутый молот, который представляет собой свечу с длинной верхней тенью и маленьким телом. Нижняя тень или вовсе отсутствует, или очень короткая. Направление ценового движения за временной интервал не имеет значения, однако верхняя часть тела свечи находится ниже тела предыдущей нисходящей свечи. Верхняя тень как минимум вдвое длиннее тела свечи. Свеча в целом имеет нормальную длину.

Разворот тренда

Поскольку движение цены в данном временном интервале было в основном восходящим, данная свеча часто указывает на то, что и следующее движение рынка будет восходящим. Если цена открытия будет выше тела свечи Молот в течение следующего торгового периода, стоит подтвердить сигнал на покупку другими способами и, возможно, войти в рынок как минимум посередине верхней тени. Установите стоп-лосс на уровень минимальной цены тела или тени свечи Молот, если не ожидается новое медвежье движение цены.



Связанные свечные паттерны:

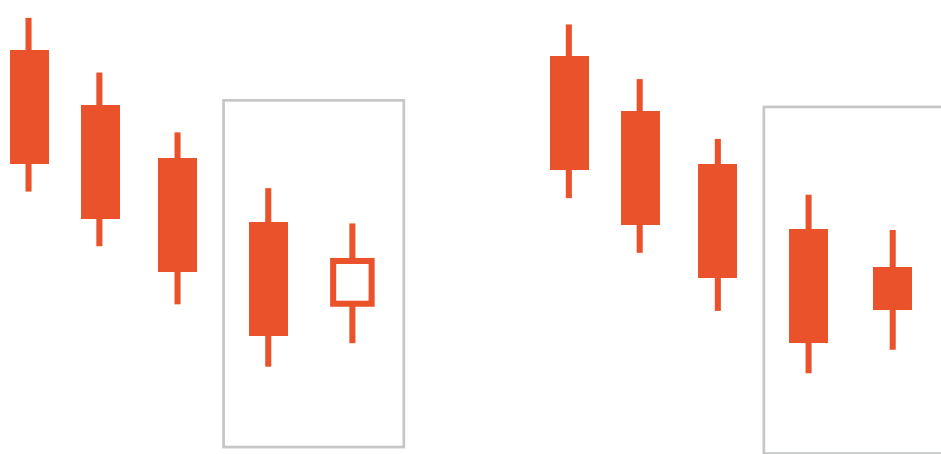
- Молот

Бычье харами

После нисходящего тренда мы видим обычную свечу, которая закрывается ниже цены открытия. Тело свечи следующего временного интервала короче, чем у данной свечи. На самом деле цены открытия или закрытия этих двух свечей могут быть одинаковыми, однако ценовой диапазон тела второй свечи должен быть полностью в пределах тела первой свечи. Направление ценового движения не имеет значения – короткая свеча может быть любого цвета.

Разворот тренда

Поскольку цены открытия и закрытия второго временного интервала выше цены закрытия первой свечи, эти две свечи могут быть признаком того, что мы вот-вот увидим разворот нисходящего тренда. Если цена уходит выше середины первой свечи или цены закрытия второй свечи (в зависимости от того, какое из этих значений выше), стоит подтвердить сигнал на покупку другими способами. Если цена опускается ниже минимума двух временных интервалов, то сигнал не подтверждается (это уровень стоп-лосса, если не ожидается новое медвежье движение цены).



Связанные свечные паттерны:

- Медвежье харами
- Бычий/Медвежий крест харами

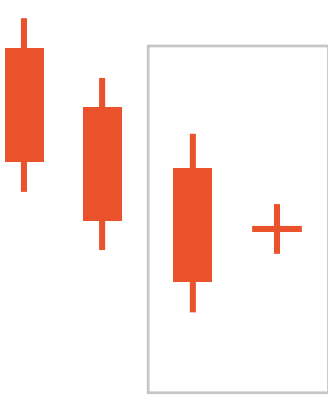
«Харами» – древнее японское выражение, означающее беременную женщину (буквально «тело в животе»). Форма паттерна напоминает живот беременной женщины, если вы обведёте линией эти две свечи: первая свеча – это «мать», а вторая – «ребёнок».

Бычий крест харами

После нисходящего тренда мы видим две свечи: цена закрытия первой ниже цены открытия, цена открытия второй ниже ценового диапазона первой, а цена закрытия выше середины первой свечи.

Разворот тренда

Поскольку цены открытия и закрытия второй свечи выше цены закрытия первой свечи, эти две свечи могут быть признаком того, что мы вот-вот увидим разворот нисходящего тренда. Уровень входа зависит от размера первой свечи. Если первая свеча нормального размера, сделка может быть открыта на уровне выше середины первой свечи. Однако, если первая свеча короткая, сделка должна быть открыта на уровне или выше цены открытия. Торговые возможности всегда должны подтверждаться несколькими различными видами анализа (например, графиком, импульсом и объёмом). Если цена опускается ниже минимума двух временных интервалов, то сигнал не подтверждается (это уровень стоп-лосса, если не ожидается новое медвежье движение цены).



Японское слово «доджи» означает «десять». В японской письменности иероглиф «десять» напоминает крест. Если свеча не совсем является Доджи, но имеет небольшое тело, её называют ещё Звездой. На рынке, ведущем к Доджи, царит неопределённость: покупатели и продавцы пытаются выбить друг друга из равновесия. Обратите внимание на длину и направление теней: чем больше длина теней, тем больше значение разворота, поскольку тени появились в нелёгкой борьбе.

Связанные свечные паттерны:

- Медвежий крест харами
- Бычье/Медвежье харами

Утренняя звезда

После нисходящего тренда мы видим обычную свечу, которая закрывается ниже цены открытия. За ней следует одна короткая свеча, которая открывается на уровне или ниже уровня цены закрытия первой свечи и образует небольшое тело (направление ценового движения не имеет значения). Третья часть этого паттерна представляет собой обычную свечу, которая открывается на уровне или выше уровня минимума тела второй свечи и должна закрываться значительно выше цены открытия (желательно выше середины тела первой свечи).

Разворот тренда

Если цена уходит выше закрытия третьей свечи, стоит подтвердить сигнал на покупку другими способами (например, при помощи других графических паттернов). Если цена уходит ниже минимума последних двух временных интервалов, то сигнал не подтверждается (это уровень стоп-лосса, если не ожидается новое медвежье движение цены).



Связанные свечные паттерны:

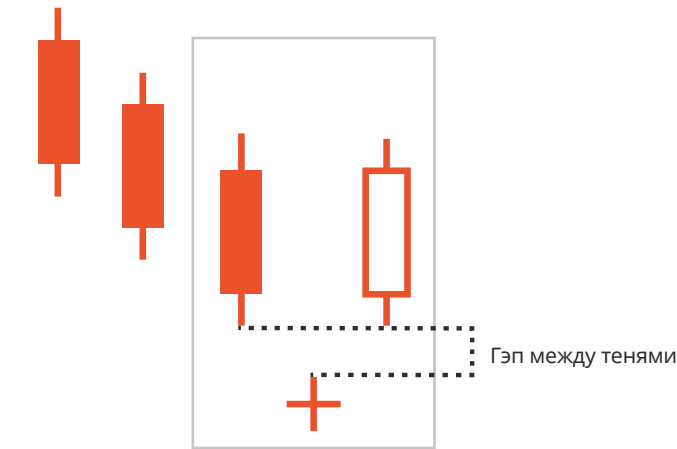
- Вечерняя звезда
- Брошенный младенец

Брошенный младенец (бычий)

После нисходящего тренда мы видим обычную свечу, которая продолжает нисходящий тренд, за которой сначала следует гэп до креста, а затем обычная свеча, цена закрытия которой значительно выше цены закрытия первой свечи. Сила этого признака подтверждается тем фактом, что даже тень креста не пересекается с тенями двух других свечей паттерна.

Разворот тренда

Большая неопределённость на рынке, о которой свидетельствуют два гэпа в противоположных направлениях, служит напоминанием о том, что нужно внимательно следить за соответствующим активом. Если цена уходит выше закрытия третьей свечи, стоит подтвердить сигнал на покупку при помощи других паттернов или индикаторов. Если цена уходит ниже минимума последних двух временных интервалов, то сигнал не подтверждается (это уровень стоп-лосса, если не ожидается новое медвежье движение цены).



Связанные свечные паттерны:

- Брошенный младенец (медвежий)
- Утренняя звезда/Вечерняя звезда

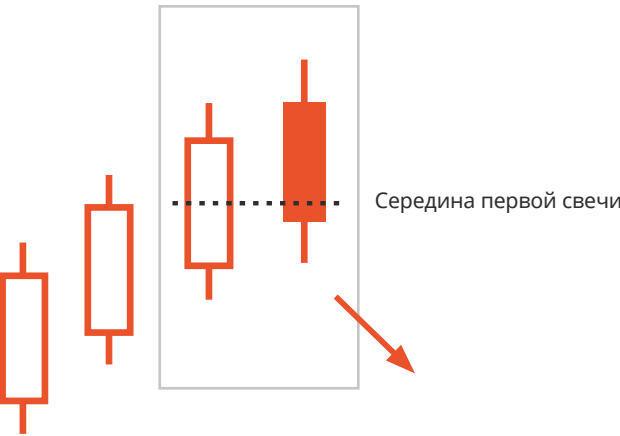
Медвежьи паттерны разворота

Завеса из тёмных облаков

После восходящего тренда мы видим две свечи: в первой цена закрытия выше цены открытия, а во второй цена открытия выше ценового диапазона первой, а цена закрытия ниже середины первой свечи.

Разворот тренда

Этот паттерн показывает цену закрытия, которая значительно ниже цены закрытия предыдущего временного интервала. Это может означать разворот преобладающего тренда, особенно в тех случаях, когда цена закрытия второй свечи значительно ниже середины тела первой свечи. Если цена уходит ниже закрытия второй свечи, стоит подтвердить сигнал на продажу другими способами (например, при помощи других графических паттернов). Если цена уходит выше максимума временного интервала второй свечи, то сигнал не подтверждается (это уровень стоп-лосса, если не ожидается новое бычье движение цены).



Связанные свечные паттерны:

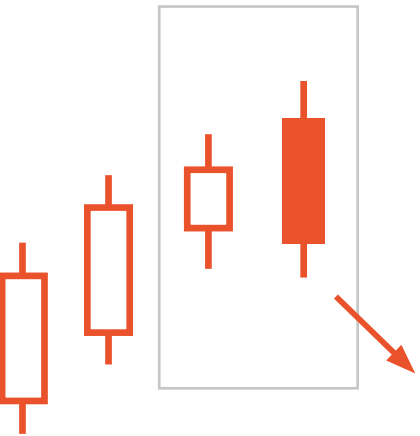
- Бычья проникающая линия
- Бычье поглощение, при котором вторая свеча закрывается выше первой. Медвежье поглощение – противоположный паттерн.

Медвежье поглощение

После восходящего тренда мы видим две свечи: в первой цена закрытия выше цены открытия, а во второй цена открытия находится на том же уровне или даже выше, чем в первой, а цена закрытия находится на том же уровне или ниже, чем в первой. Одним словом, тело второй свечи должно быть длиннее тела первой свечи.

Разворот тренда

Этот паттерн показывает цену закрытия, которая значительно ниже цены закрытия предыдущего временного интервала. Неопределённость на рынке, на которую указывает маленькое тело свечи (возможно даже, имеет место крест), может означать разворот преобладающего тренда. Если цена уходит ниже закрытия второй свечи, стоит подтвердить сигнал на продажу другими способами (например, при помощи импульса изменения цены или объёма сделки). Если цена уходит выше максимума временного интервала второй свечи, то сигнал не подтверждается (это уровень стоп-лосса, если не ожидается новое бычье движение цены).



Связанные свечные паттерны:

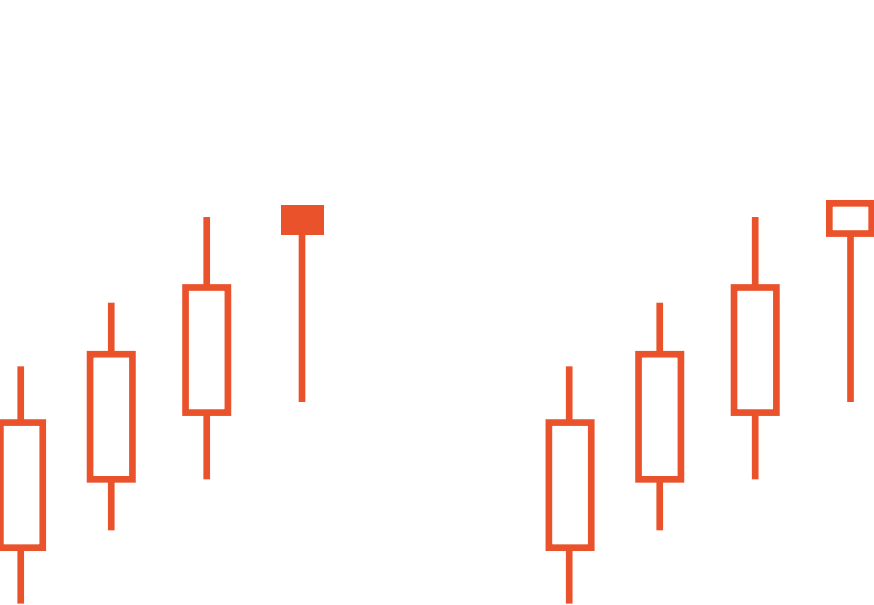
- Медвежье поглощение – противоположный паттерн.
- Бычья проникающая линия, при которой вторая свеча закрывается выше середины первой, но в пределах её тела.
- Завеса из тёмных облаков – противоположный паттерн.

Висельник

После восходящего тренда мы видим молот, который представляет собой свечу с длинной нижней тенью и маленьким телом. Верхняя тень или вовсе отсутствует, или очень короткая. Направление ценового движения за временной интервал не имеет значения, однако нижняя часть тела данной свечи находится выше тел двух предыдущих восходящих свечей. Нижняя тень как минимум вдвое длиннее тела свечи. Свеча в целом имеет нормальную длину.

Разворот тренда

Поскольку небольшое тело данной свечи мы видим после доминирующего восходящего тренда, но при этом отмечается снижение цен, данная свеча часто указывает на то, что следующее движение рынка будет нисходящим. Если цена закрытия ниже цены открытия, силы покупателей не полностью перевешивают понижательное ценовое давление торгового периода. Если цена уходит ниже закрытия свечи Молот, стоит подтвердить сигнал на продажу другими видами анализа. Установите стоп-лосс на максимум двух последних торговых периодов, если не ожидается новое бычье движение цены.



Связанные свечные паттерны:

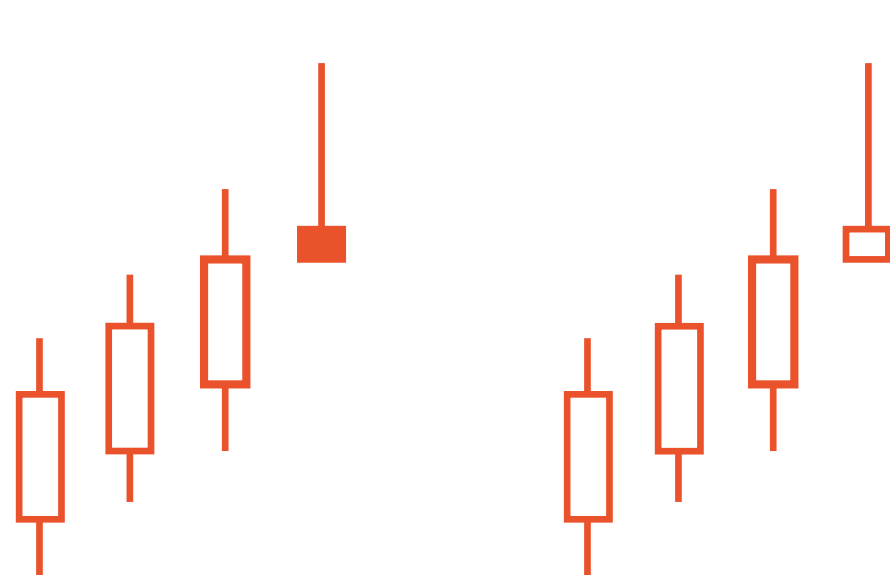
- Падающая звезда
- Бычий молот

Падающая звезда

После восходящего тренда мы видим перевернутый молот, который представляет собой свечу с длинной верхней тенью и маленьким телом. Нижняя тень или вовсе отсутствует, или очень короткая. Направление ценового движения за временной интервал не имеет значения, однако нижняя часть тела свечи находится ниже тела предыдущей восходящей свечи. Верхняя тень как минимум вдвое длиннее тела свечи. Свеча в целом имеет нормальную длину.

Разворот тренда

Поскольку движение цены в данном временном интервале было в основном восходящим, но завершилось вблизи цены открытия, данная свеча показывает, что в конце торгов продавцы перевешивали покупателей. Это часто указывает на то, что следующее движение рынка будет нисходящим, особенно если цена закрытия ниже цены открытия. Если цена уходит ниже тела свечи Молот в течение следующего торгового периода, стоит подтвердить сигнал на продажу другими способами. Установите стоп-лосс на уровень максимальной цены верхней тени Падающей звезды, если не ожидается новое бычье движение цены.



Связанные свечные паттерны:

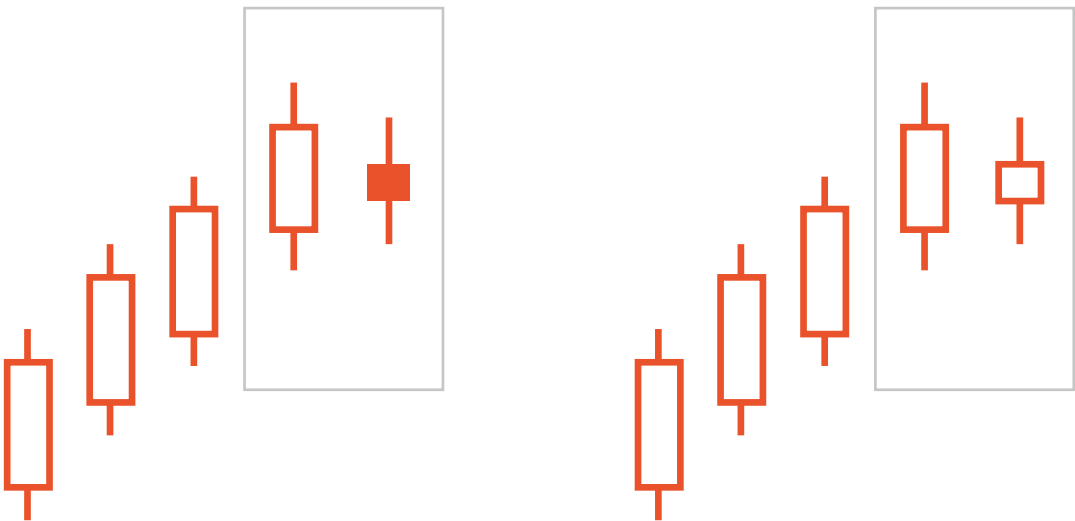
- Висельник
- Бычий перевернутый молот

Медвежье харами

После восходящего тренда мы видим обычную свечу, которая закрывается выше цены открытия. Тело свечи следующего временного интервала короче, чем у данной свечи, и ценовой диапазон тела второй свечи должен быть полностью в пределах тела первой свечи. Цены открытия или закрытия двух свечей могут быть одинаковыми. Направление ценового движения не имеет значения – короткая свеча может быть любого цвета.

Разворот тренда

Поскольку цены открытия и закрытия второго временного интервала ниже цены закрытия первой свечи, эти две свечи могут быть признаком того, что мы вот-вот увидим разворот восходящего тренда. Если цена уходит ниже середины первой свечи или цены закрытия второй свечи (в зависимости от того, какое из этих значений ниже), стоит подтвердить сигнал на продажу другими способами. Если цена уходит выше максимума двух временных интервалов, то сигнал не подтверждается (это уровень стоп-лосса, если не ожидается новое бычье движение цены).



Связанные свечные паттерны:

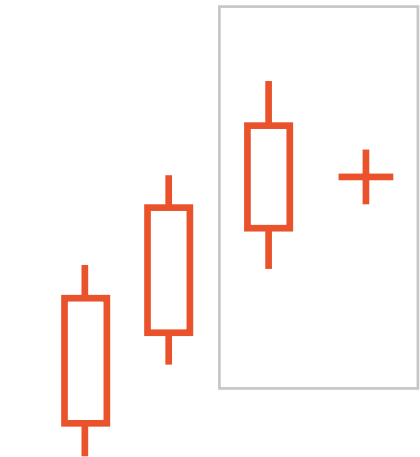
- Бычье харами
- Бычий/Медвежий крест харами

Медвежий крест харами

После восходящего тренда мы видим обычную или короткую свечу, которая закрывается выше цены открытия. Свеча следующего временного интервала закрывается практически по цене открытия, то есть фактически не имеет тела. Ценовой диапазон тела второй свечи полностью находится в пределах тела первой свечи.

Разворот тренда

Поскольку крест указывает на ещё большую неопределённость на рынке, чем звезда паттерна харами в классическом виде, крест харами можно воспринимать как более сильный сигнал. Принимая во внимание тот факт, что цены открытия и закрытия второго временного интервала ниже цены закрытия первой свечи, эти две свечи могут быть признаком того, что мы вот-вот увидим разворот восходящего тренда. Уровень входа зависит от размера первой свечи. Если первая свеча нормального размера, сделка может быть открыта на уровне ниже середины первой свечи. Однако, если первая свеча короткая, сделка должна быть открыта на уровне или ниже цены открытия. Торговые возможности всегда должны подтверждаться несколькими различными видами анализа (например, графиком, импульсом и объёмом). Если цена поднимается выше максимума двух временных интервалов, то сигнал не подтверждается (это уровень стоп-лосса, если не ожидается новое бычье движение цены).



Связанные свечные паттерны:

- Бычий крест харами
- Бычье/Медвежье харами

Вечерняя звезда

После восходящего тренда мы видим обычную свечу, которая закрывается выше цены открытия. За ней следует одна короткая свеча, которая открывается на уровне или выше уровня цены закрытия первой свечи и образует небольшое тело (направление ценового движения не имеет значения). Третья часть этого паттерна представляет собой обычную свечу, которая открывается на уровне или ниже уровня максимума тела второй свечи и должна закрываться значительно ниже цены открытия (желательно ниже середины тела первой свечи).

Разворот тренда

Если цена уходит ниже закрытия третьей свечи, стоит подтвердить сигнал на продажу другими способами (например, при помощи других графических паттернов). Если цена уходит выше максимума последних двух временных интервалов, то сигнал не подтверждается (это уровень стоп-лосса, если не ожидается новое бычье движение цены).



Связанные свечные паттерны:

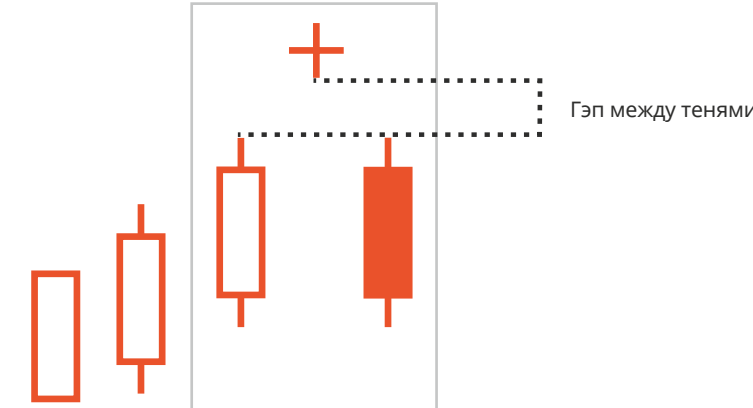
- Утренняя звезда
- Брошенный младенец

Брошенный младенец (медвежий)

После восходящего тренда мы видим обычную свечу, которая продолжает тренд, за которой сначала следует гэп до креста, а затем обычная свеча, цена закрытия которой значительно ниже цены закрытия первой свечи. Сила этого признака подтверждается тем фактом, что даже тень креста не пересекается с тенями двух других свечей паттерна.

Разворот тренда

Большая неопределённость на рынке, о которой свидетельствуют два гэпа в противоположных направлениях, служит напоминанием о том, что нужно внимательно следить за соответствующим активом. Если цена уходит ниже закрытия третьей свечи, стоит подтвердить сигнал на продажу при помощи других паттернов или индикаторов. Если цена уходит выше максимума последних двух временных интервалов, то сигнал не подтверждается (это уровень стоп-лосса, если не ожидается новое бычье движение цены).



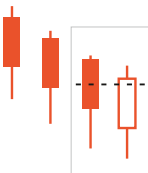
Связанные свечные паттерны:

- Брошенный младенец (бычий)
- Утренняя звезда/Вечерняя звезда

Заключение

Бычьи паттерны разворота

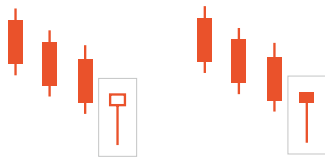
Бычья проникающая линия



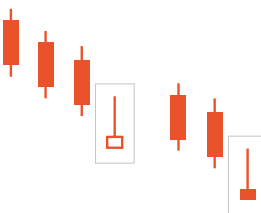
Бычье поглощение



Восходящий молот и нисходящий молот



Перевернутый молот



Бычье харами



Бычий крест харами



Утренняя звезда



Брошенный младенец (бычий)

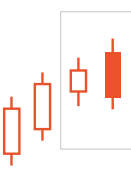


Медвежьи паттерны разворота

Завеса из тёмных облаков



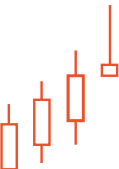
Медвежье поглощение



Висельник



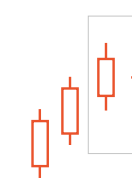
Падающая звезда



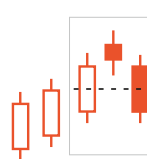
Медвежье харами



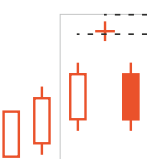
Медвежий крест харами



Вечерняя звезда



Брошенный младенец (медвежий)



Следующие шаги Начните торговать со Swissquote

1

Посетите [swissquote.com/forex](https://www.swissquote.com/forex)

2

Откройте демо-счёт

3

Вы можете торговать на Форекс со 100 000 долларов США виртуальных денежных средств. Без рисков и без обязательств.

Попробовать демо прямо сейчас!

Почему стоит торговать на Форекс вместе со Swissquote?

- 20 лет опыта в онлайн-трейдинге
- Доверяют более 300 000 трейдеров во всём мире
- Многоязычная служба поддержки клиентов
- Уникальное исследование рынка с ежедневными и еженедельными отчётами
- Глобальная ликвидность и точность исполнения
- Изолированные счета
- Международная группа, котируемая на Швейцарской фондовой бирже SIX Swiss Exchange (SIX:SQN)

Swissquote регулярно цитируется и предоставляет консультации мировым финансовым средствам массовой информации.

Bloomberg



Investing.com

THE WALL STREET JOURNAL

swissquote.com/education

Geneva - Zurich - Bern - London - Luxembourg - Malta - Dubai - Hong Kong