



一目均衡表

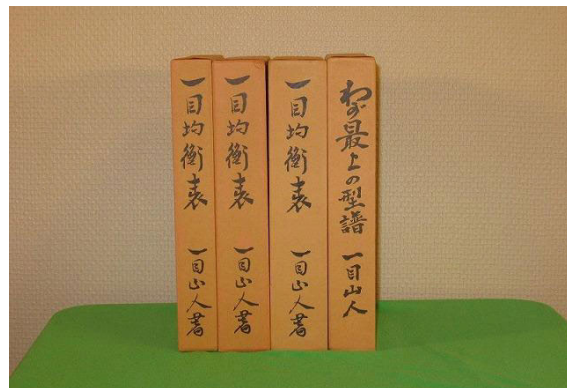
一目均衡表

目錄

介紹	4
1. 轉換線 轉換線	9
2. 基準線 基準線	15
3. 先行スパン 先行帶 A	19
4. 先行スパン 先行帶 B	20
5. 行スバ 遲行帶	24
後續步驟 - 開始使用瑞訊進行交易	39

介紹

「一目均衡表」(Ichimoku Kinkyo Hyo) 是日本記者細田悟一 (Goichi Hosoda) 所創立的投資策略。悟一於 1898 年出生於山口縣豐田町，在 1924 年為《都新聞》(Miyako Shimbun) 工作。他以筆名 Tarō Sagami 寫作。他是金融市場部的主管。



資料來源：<http://www.ichimokukinkouhyou.jp/>

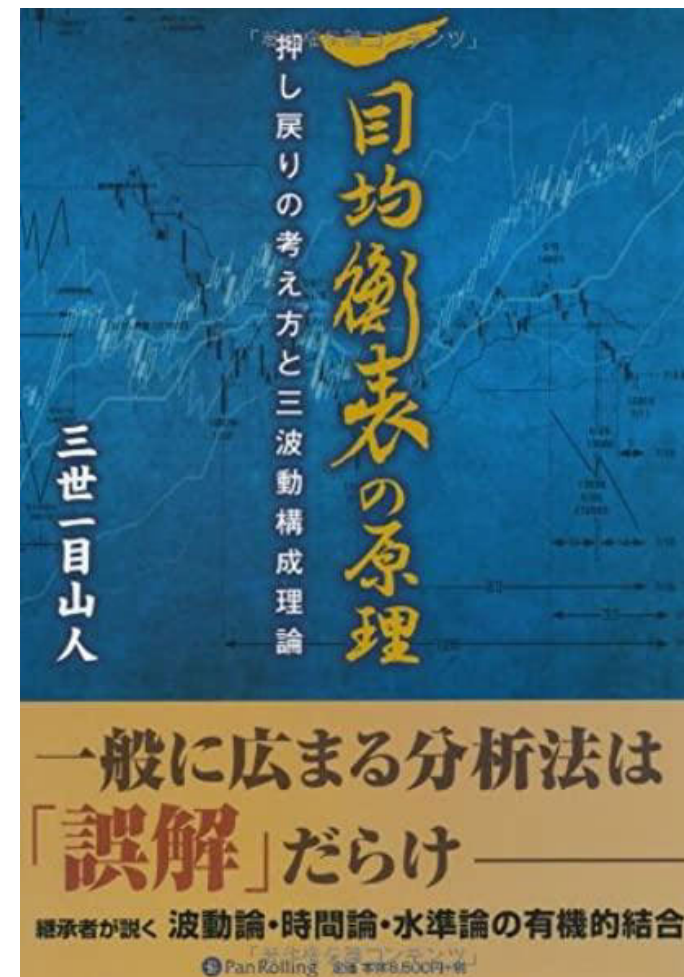
在戰後，他被稱為 Sanjin Ichimoku (一目山人)，偶爾在不同的刊物上出版文章，包括著名的報紙《日本商研新聞》(Nihon Shōken Shimbun)。

在 1969 年，他出版了關於其策略的第一本書：《一目均衡表》(Ichimoku kinkōhyō)。到 1981 年，他已經出版了 7 本書。



在 1996 年，Hidenobu Sasaki 出版了《一目均衡表研究》(Ichimoku Kinko Studies)，這本書收集了悟一所描述的推測與投資策略。Sasaki 的書非常轟動，並連續九年贏得最佳日本技術分析書籍大賞。

述一目均衡表的另一本書是由悟一的孫子所寫的：《一目均衡表的正確詮釋》(Correct interpretation of Ichimoku)。



我可以進口這些和其他關於一目均衡表的書籍，然後和一些朋友一起翻譯。



現在我想要以實際的交易應用說明一目均衡表指標。

何謂一目均衡表？

一目均衡表是順勢的策略。那表示遵循主導的趨勢，因此對我而言，了解何謂「趨勢」是最重要的。在 John Murphy 的書《金融市場技術分析》(Technical Analysis of the Financial Markets) 可以找到最簡短或許也是最佳的趨勢定義：「一般而言，趨勢就是市場移動的方向。」

上漲趨勢是價格依循上升的高峰和低谷：



高峰和低谷：



義的，高峰和低谷沒有依循的形式：



我們的目標是盡早辨識我們所交易的趨勢。我們可以使用一目均衡表指標，看一眼即可完成。

在以高於一目均衡表平均值的價格交易時，我們可以大約定義為上漲趨勢。



相反地，我們可以使用一目均衡表線，在價格低於一目均衡表平均值時，偵測下降趨勢。



價格「膠著」於兩個平均值之間，即為橫向趨勢或缺乏趨勢：



因為我們一眼即可看到並確認低於趨勢。



一目均衡表的五條線

一目均衡表指標是由五條線構成，其中有四個平均值，還有換回 26 個週期的價格線。

現在我們仔細看一下指標的所有線條。我們將會著重於每一條線的三個層面：

1. 形成的方式。
2. 方向的改變方式。
3. 詮釋的方式。

我們將使用以下名稱：轉換線、基準線、先行帶 A（有些日文稱此為先行帶 1）、先行帶 B（同樣地，有些日文稱此為先行帶 2），而最後是遲行帶。

1. 轉換線

此線是在 9 個週期（九根 K 線）期間的高價與低價之間的平均值。計算公式為：對於最後的 9 個週期： $(HH+LL)/2$ ，其中 HH 是最高的高點，而 LL 是最低的低點。



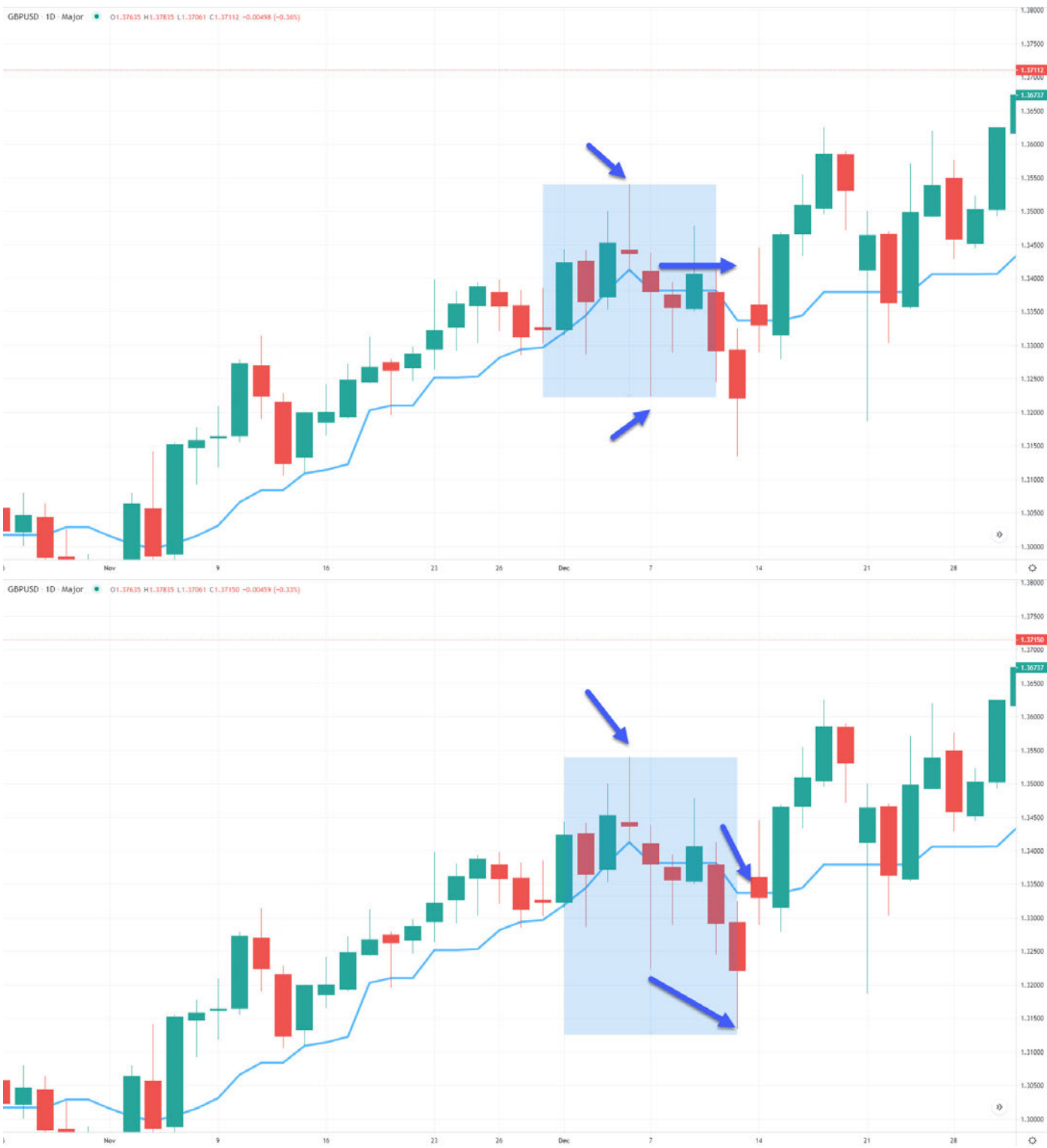
轉換平均值改變方向的情況有兩種：

- 1. 透過新高點或新低點。

在價格達到新高點時，轉換平均值從橫向轉為上升的方向。



新低點則將轉換平均值從橫向轉為下滑的方向。



2. 轉換線也會逆轉方向，此在日文稱為「K 線死亡」。K 線死亡指的是已經不列入標示高點或低點的 K 線，因為已經成為第十根 K 線。

橫向移動的轉換平均值逆轉為下跌趨勢，不是因為新的高點或新的低點，而是由於已經不列入之前的高點，因此出現「K 線死亡」的詞彙。



我們相信能夠識別轉換平均值的逆轉原因是非常重要的，不像專家顧問或審慎的交易商，在圖表上賦予這些變化適當的權重。

詮釋轉換線

首先：方向。如我們從前兩天所擷取的圖片所見，轉換線的方向暗示價格上揚，而價格確實上揚。



就像所有的一目均衡表平均值，轉換線也代表支撐線與阻力線。通常轉換線的反彈是增加許多未沖銷部位的好時機。



此平均值的突破並不意味著趨勢可能改變方向，因為轉換線表示短期的動能。

在檢視轉換線時，最後一個重點是價格的距離。

如果價格移離平均值的速度太快，我們通常可以預期微幅的修正。

以下，條形指標圖只是顯示價格與轉換線的距離，以百分點表示。



此詮釋暗示我們可以考量價格移動的修正可能性。

此功能堪比布林帶。以下，我們看到布林帶如何代表價格與轉換線的距離。

2. 基準線

此線條是使用此公式所計算的平均值：對於最後 26 根 K 線： $(HH + LL)/2$ ，那是在前 26 個週期的價格最高點與最低點。



1. 在價格達到新低或新高點時，基準線像轉換線一樣會改變方向。





2. K 線死亡」，即已經不列入標示高點或低點的 K 線，回溯 26 個週期。



基準線因為「K 線死亡」，方向從牛市改變為熊市，因為標示最高點的第 26 根 K 線已經不納入平均值。

對於基準線，方向是次要的，主要是它可以做為支撐線或阻力線指標。

我們稱此為趨勢的轉折點，而此線的突破通常意味著趨勢逆轉，至少就中期而言是如此。



儘管上圖基準線的下跌趨勢，此線上方的價格顯示是上漲趨勢。

在基準線附近收盤的 K 線註明清楚的橫向移動。



只有在價格突破基準線且之後反彈時，我們才會將此移動視為清楚的趨勢逆轉，在此情況是上漲趨勢。



3 先行스판 先行帶 A

這條線是轉換線加基準線的總和除以 2 所決定的平均值，並在圖上先行繪製 26 根 K 線。此公式為：(轉換線 + 基準線) / 2

這是一目均衡表分析的另一個特點。定位未來 26 個週期的平均值用於詮釋價格相對於平均值的行為。



先行帶 A 線和轉換與基準線同時改變方向。這條先行線是預測未來支撐線與阻力線的絕佳方式。結合先行帶 B 線形成一目均衡表的系統的核心，即為雲（日文 kumo）。

4. 先行스판

先行帶 B

先行帶 B 線是由前 52 個週期 (或 K 線) 最高的高點加最低的低點所決定的。總和除以 2，並在圖上先行繪製 26 個週期。



先行帶 A 與先行帶 B 之間在圖表上所形成的空間稱為雲。雲是該策略的核心。這片雲是在「一眼」識別出價格趨勢是牛市或熊市的關鍵。

在先行帶 A 高於先行帶 B 時，雲是牛市。

就是我們圖表上這片藍色。



然而，如果先行帶 A 低於先行帶 B，雲是熊市，下圖以綠色表示：



雲顯示出長期趨勢（即在前 52 個週期所達到之高點與低點之間的平均）與短中期趨勢（即代表轉換線與基準線之間平均值的先行帶 A 線）之間的關係。因此，雲提供關於前在趨勢變化的重要資訊，在 SSA 線（先行帶 A）從上到下穿過 SSB（先行帶 B）時，儘管有長時間的橫向移動，最終價格還是大幅滑落：



相反地，在 SSA 線從下往上穿過 SSB 時，我們交易的是可能的上漲趨勢。



5. 行スパ 遅行带

此線條是繪製收盤價格的前 26 根 K 線。那是用於衡量動能。



分析遲行帶很簡單：收盤價上方往後繪製前 26 個週期的線確認牛市趨勢，而收盤價下方往後繪製前 26 個週期的線則確認牛熊市趨勢。



遲行帶線是支撐線與阻力線的絕佳指標。交易商必須要能夠繪製有效的支持點與阻力點。因為價格太接近支撐線或阻力線，儘管符合開啟交易的所有條件，我經常不會如此做。如果出現這種情況，我會等待價格穿過這條線，只有在這個時候我才能夠確定趨勢強度足以投資。

遲行帶線是用於判定支撐線與阻力線。我們從檢視每月的 K 線開始，並找尋價格在接近現行價格的水平線上改變方向的點：



這些點以藍色箭頭標示，而綠色的水平線顯示價格已經數次彈離支撐線。



我們以相同的方式處理每週 K 線。



一直回溯至 2018 年的支持點與阻力點仍然和每日圖表息息相關：



在繪製支撐線與阻力線之後，對於交易非常有用。透過練習，我們學會如何識別最重要的線條，其中經過運行帶至少確認兩次。

一目均衡表指標訊號

一目均衡表指標訊號可以分成三類：

1. 由觀察一目均衡表線條所產生的訊號

- a) 轉換線與基準線的交叉點
- b) 先行帶 A 線和先行帶 B 線的交叉點
- c) 三條線的訊號。

2. 觀察價格線的行為相較於其他一目均衡表線所產生的訊號：

- a) 如果價格從任何的一目均衡表線反彈；
- b) 如果價格穿過任何的一目均衡表線。

3. 從遲行帶產生的訊號：

- a) 如果往後 28 個週期的價格線穿過遲行帶線。
- b) 如果往後 28 個週期的價格線從遲行帶線反彈。

第一類與第二類的訊號可能是強、弱或中性。我們看看這些訊號的實際樣子。

第一類

a) 轉換線與基準線交叉，紅色線穿過藍色線，可能是整個一目均衡表系統最廣為人知的訊號。該訊號是在轉換線（紅色）突破基準線（藍色）的時候產生。

如果轉換線從下往上穿過基準線，我們就有了一個牛市訊號：悟一將此稱之為「黃金交叉」。如果轉換線從上往下穿過基準線，我們就有了一個熊市訊號：悟一將此稱之為「死亡交叉」。在黃金交叉（上漲趨勢）出現於雲之上，或死亡交叉（下跌趨勢）出現於雲之下，該訊號都很強。這裡是一個強烈的牛市訊號，黃金交叉，在雲上方：



這個訊號是中性，即沒有訊號，產生在雲內：



b) 先行帶 A 線和先行帶 B 線的交叉點是較長時間的絕佳訊號，至少是一天 K 線。該訊號在先行帶 A 線和先行帶 B 線交叉時出現。

如上所述，先行帶 A 與先行帶 B 之間所形成的空間稱為雲（即 Kumo）。我們的雲往前形成 28 根 K 線，給我們一個未來可以預期的圖像，非常清晰。如果先行帶 A 線從上往下穿過先行帶 B 線，我們有了一個賣出的訊號，我們圖表上的雲是綠色：



然而，如果先行帶 A 線從下往上穿過先行帶 B 線，在我們圖表上形成的雲是藍色，傳送出買進的訊號：



c) 在第一類的最後一個訊號，即川查一目均衡表線所產生的，是三條線的訊號。這出現於這三條一目均衡表線從上以此順序排列時：

- 增強的訊號：轉換線、基準線、先行帶 A
- 減弱的訊號：先行帶 A、基準線、轉換線



在此情況下，三條線的訊號只在價格改變之後，且轉換與基準平均值高於牛市雲時出現。

以下，在價格隨著轉換與基準線移到熊市雲之下時，會出現三條熊市線的訊號。



第二類

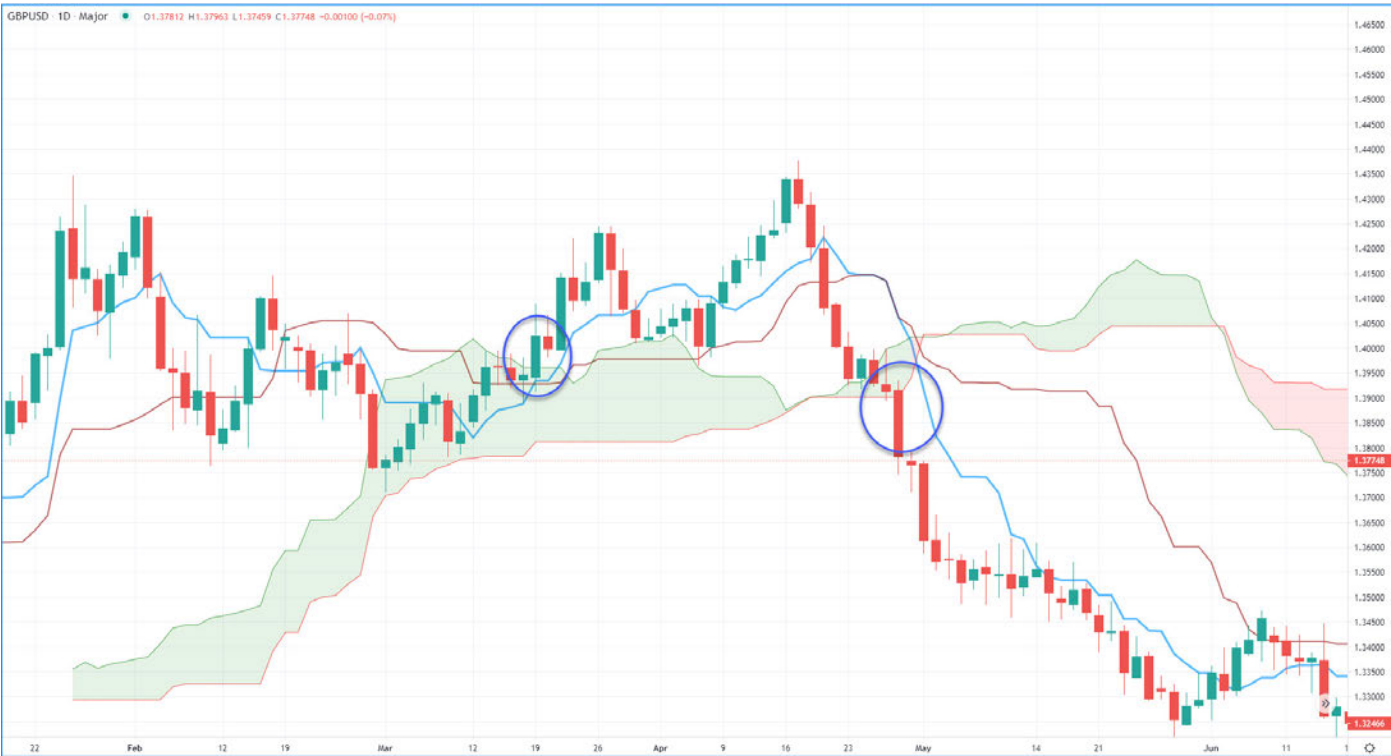
第二類的關鍵因子是價格，且訊號在以下情況產生：

a) 價格從任何的一目均衡表線反彈：



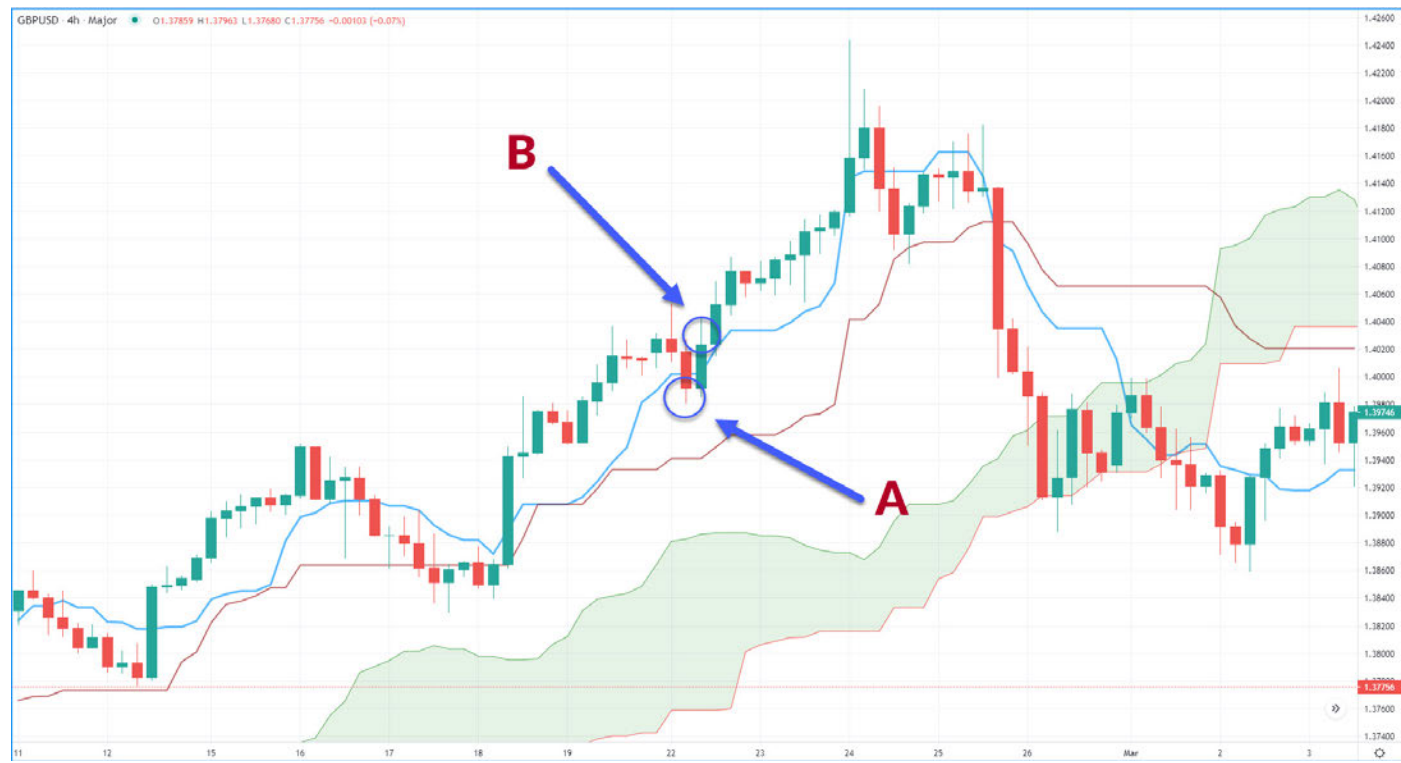
b) 如果價格穿過任何的一目均衡表線。

此類最強的訊號是穿越雲的交叉點。
上圖先顯示牛市訊號，緊接著熊市訊號。



該價格與轉換線交叉：

價格與轉換線的交叉，對我而言的意義，僅代表價格是否在小幅修正之後回歸主要的趨勢。在一段長時間之後，價格通常會「休息」一下。下圖顯示牛市趨勢，其中價格止停，甚至落於轉換線之下（箭頭 A）。在回歸牛市趨勢且 K 線收盤在轉換線之上時（箭頭 B），我會在任何的未沖銷部位加碼。



有時候，在價格遠離雲時，且 K 線收盤在轉換線之下，這可能表示獲利交易的部分結算：



該價格與基準線交叉：

價格與基準線交叉通常都意味著交易的結算。我通常使用基準線做為停損布局。如前所述，基準線適用於中期交易商。平均值的突破通常表示開始一個可以持續數週的趨勢。



然而，在短期內，價格結算於基準線之上與之下，通常指向一個橫向移動的開始。



第三類

最後一類訊號是根據遲行帶線的訊號。遲行帶線通常做為確認。如果我們有持倉部位的任何訊號，我總是會在遲行線找尋確認。如果遲行帶是在往後 26 個週期的價格 K 線之上，我通常會買入，如果是之下則是賣出。

一些範例：

在兩種情況下價格突破往後的 26 個週期顯示我們在圖上所見，一個中期趨勢的開始。



那是為什麼從遲行帶線「濾出」任何訊號很重要的原因。

一目均衡表線在繪製停損 (SL) 與停利 (TP) 價格時做為參考點。

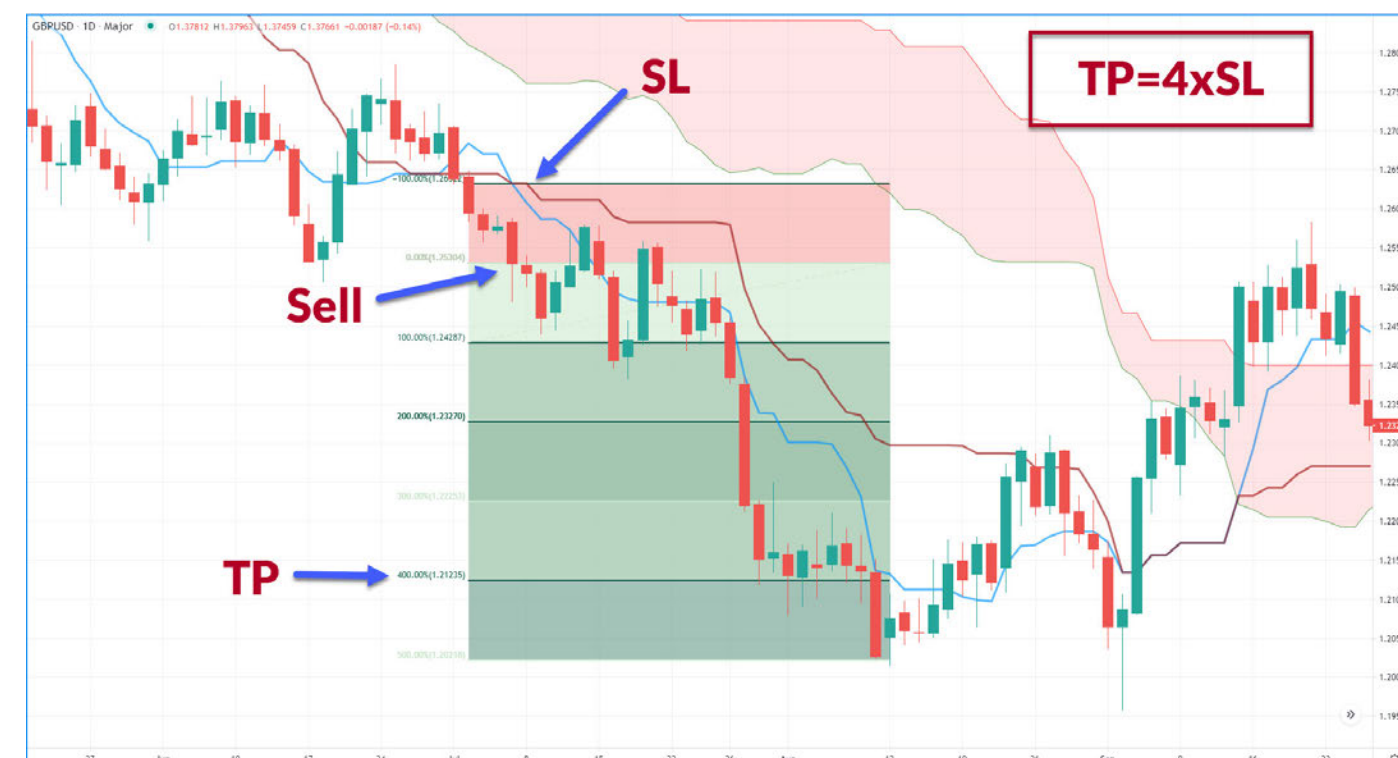
在我們必須做出關於持倉（進場訊號）以及 SL 與 TP 定位時，一目均衡表線是絕佳的參考點。

如果我們把訊號約略分成兩類，即轉換線與基準線所產生的，以及雲所產生的訊號，我們可以輕鬆假設這些線屆時將負責我們的停損，即訊號失去意義的點。



上述我們可以看到從轉換線與基準線產生一個強烈的訊號。因此我們的停損設在基準線上（或許以上一些百分點，以避免意外的結算）。

交易的核心原則之一是風險報酬，即風險與潛在收益之間的權衡，我們只是設定我們的停利價格為停損的倍數。在我的經驗裡，這造成對我們有利的風險/報酬率 1:4，這是最佳的。



我們可以將相同的原理套用到雲所產生的訊號。換言之，如果訊號是由先行帶 A 線與先行帶 B 線所產生的，停損是置於雲的相反側：



在此情況下，我們也找尋有利的風險/報酬率，並將我們的 TP 設定為 4xSL。



現在我已經說明了一目均衡表策略的基礎概念，因此我希望對您而言，這是做為獲利交易商漫長旅途的起點。但是請牢記，在交易時，除了優秀的策略以外，良好的金錢管理也很重要。而且我建議的風險/報酬率是一個很好的起點。

後續步驟 - 開始使用瑞訊進行交易

- 1 造訪 [swissquote.com/forex](https://www.swissquote.com/forex)
 - 2 開設模擬帳戶。
 - 3 您可以練習外匯交易擁有 100,000 美元的虛擬貨幣。沒有風險也沒有義務。
- 馬上開始試用！

- 為什麼使用瑞訊進行外匯交易？
- 25 年的線上交易專業知識
 - 受到全球 487,000 多個交易者的信賴
 - 多語言客戶支援
 - 獨家市場研究，每日和每週報告
 - 全球流動性和精確執行
 - 獨立帳戶
 - 在瑞士證券交易所 (SIX:SQN) 上市的國際集團

瑞訊受到全球金融媒體定期引述和諮詢。



swissquote.com/education

日內瓦 - 蘇黎世 - 伯恩 - 倫敦 - 盧森堡 - 馬爾他 - 杜拜 - 新加坡 - 香港